



«АККРЕДИТТЕУ ЖӘНЕ РЕЙТИНГТИҢ
ТӘУЕЛСІЗ АГЕНТТІГІ» КЕМ

НУ «НЕЗАВИСИМОЕ АГЕНТСТВО
АККРЕДИТАЦИИ И РЕЙТИНГА»

INDEPENDENT AGENCY FOR
ACCREDITATION AND RATING

ОТЧЕТ

о результатах работы внешней экспертной комиссии по оценке на соответствие требованиям стандартов НААР по международной аккредитации базового медицинского и фармацевтического образования за рубежом
(на основе стандартов WFME/ AMSE)

0912.1 Медицина (7 уровень ISCED)

ГОСУДАРСТВЕННЫЙ МЕДИЦИНСКИЙ И
ФАРМАЦЕВТИЧЕСКИЙ УНИВЕРСИТЕТ ИМЕНИ НИКОЛАЕ
ТЕСТЕМИЦАНУ

в период с 13 по 15 сентября 2022 г.

НЕЗАВИСИМОЕ АГЕНТСТВО АККРЕДИТАЦИИ И РЕЙТИНГА
Внешняя экспертная комиссия

*Адресовано
Аккредитационному
совету НААР*



ОТЧЕТ

**о результатах работы внешней экспертной комиссии по оценке
на соответствие требованиям стандартов НААР по международной аккредитации
базового медицинского и фармацевтического образования за рубежом
(на основе стандартов WFME/ AMSE)**

0912.1 Медицина (7 уровень ISCED)

**ГОСУДАРСТВЕННЫЙ МЕДИЦИНСКИЙ И ФАРМАЦЕВТИЧЕСКИЙ
УНИВЕРСИТЕТ ИМЕНИ НИКОЛАЕ ТЕСТЕМИЦАНУ**

в период с 13 по 15 сентября 2022 г.

г. Кишинев, 2022 год

Содержание

(I) СПИСОК ОБОЗНАЧЕНИЙ И СОКРАЩЕНИЙ	3
(II) ВВЕДЕНИЕ	6
(III) ПРЕДСТАВЛЕНИЕ ОРГАНИЗАЦИИ ОБРАЗОВАНИЯ	7
(IV) ОПИСАНИЕ ПРЕДЫДУЩЕЙ ПРОЦЕДУРЫ АККРЕДИТАЦИИ.....	10
(V) ОПИСАНИЕ ВИЗИТА ВЭК	10
(VI) СООТВЕТСТВИЕ СТАНДАРТАМ ПРОГРАММНОЙ АККРЕДИТАЦИИ.....	12
6.1. Стандарт «Миссия и результаты»	12
6.2. Стандарт «Образовательная программа».....	15
6.3. Стандарт «Оценка студентов».....	19
6.4. Стандарт «Студенты».....	21
6.5. Стандарт «Академический штат/Преподаватели».....	24
6.6. Стандарт «Образовательные ресурсы»	27
6.7. Стандарт «Оценка образовательной программы	29
6.8. Стандарт «Управление и администрирование».....	31
6.9. Стандарт «Непрерывное улучшение».....	33
(VII) ОБЗОР СИЛЬНЫХ СТОРОН/ ЛУЧШЕЙ ПРАКТИКИ ПО КАЖДОМУ СТАНДАРТУ ³⁴	
(VIII) ОБЗОР РЕКОМЕНДАЦИИ ПО УЛУЧШЕНИЮ КАЧЕСТВА	35
(IX) ОБЗОР РЕКОМЕНДАЦИИ ПО РАЗВИТИЮ ОРГАНИЗАЦИИ ОБРАЗОВАНИЯ	36
(X) РЕКОМЕНДАЦИЯ АККРЕДИТАЦИОННОМУ СОВЕТУ	36
Приложение 1. Оценочная таблица «ПАРАМЕТРЫ ПРОГРАММНОГО ПРОФИЛЯ».....	37
Приложение 2. ПРОГРАММА ВИЗИТА В ОРГАНИЗАЦИЮ ОБРАЗОВАНИЯ	53
Приложение 3. РЕЗУЛЬТАТЫ АНКЕТИРОВАНИЯ ППС	64

(I) СПИСОК ОБОЗНАЧЕНИЙ И СОКРАЩЕНИЙ

ГМФУ	– Государственный Медицинский и Фармацевтический Университет им. Николая Тестемицану
AMSE	– Ассоциация медицинских школ Европы
ANACESC	– Национальное агентство по обеспечению качества в образовании и исследованиях
ARACIS	– Romanian Agency for Quality Assurance in Higher Education
CBL	– Case-Based Learning
CUSIM	– Университетский центр симуляции в медицинском образовании (Centrul Universitar de Simulare în Instruirea Medicală)
ECTS	– European Credit Transfer and Accumulation System
EQF	– Европейские рамки квалификации
GCP	– Good Clinical Practice
GLP	– Good Laboratory Practice
PBL	– Problem Based Learning
QF-EHEA	– Рамки квалификаций Европейского пространства высшего образования
RBL	– Research-Based Learning
SIMU	– Информационная система управления университета (Sistemul Informațional de Management Universitar)
TBL	– Team-Based Learning
WFME	– Всемирная федерация медицинского образования
АНМ	– Академия Наук Молдовы
АС	– Административный совет
АСРМ	– Ассоциация студентов и резидентов в медицине
БСУ	– Бюро сената университета
ВОЗ	– Всемирная Организация Здравоохранения
д.б.н.	– доктор биологических наук
д.м.н.	– доктор медицинских наук
д.п.н.	– доктор педагогических наук
д.ф.н.	– доктор фармацевтических наук
д.х.м.н.	– доктор хабилитат медицинских наук
д.х.н.	– доктор химических наук
ДБУУ	– Департамент бухгалтерского учета и управления
ДВА	– Департамент внутреннего аудита
ДИТС	– Департамент информационных технологий и связи
ДКР	– Департамент кадровых ресурсов
ДКСО	– Департамент коммуникаций и связи с общественностью
ДМОЕИ	– Департамент международных отношений и европейской интеграции
ДНМО	– Департамент непрерывного медицинского образования
ДОАМ	– Департамент образования и академического менеджмента
ДУИ	– Департамент управления имуществом
д.ф.	– доктор философии
ДШОМН	– Докторская школа в области медицинских наук
ДЭБФ	– Департамент экономики, бюджета и финансов

ЕС	– Европейский Союз
ИТ	– информационно-технический
КОКОУП	– Комиссия по обеспечению качества и оценке учебных программ
МЗ	– Министерство Здравоохранения
МЗТСЗ	– Министерство Здравоохранения, Труда и Социальной Защиты
МКДМФФО	– Международной Конференции Деканов Медицинских Факультетов Французского Обучения
МО	– Министерство Образования
МОИ	– Министерство Образования и Исследований
МОКИ	– Министерство Образования, Культуры и Исследований
МСУ	– Медико-санитарные учреждения
НААР	– Независимое агентство аккредитации и рейтинга
НАОЗ	– Национальное Агентство Общественного Здравоохранения
НД	– Научный департамент
НИР	– научно-исследовательская работа
НМСК	– Национальная медицинская страховая компания
НПД	– Научно-педагогические должности
НПС	– Научно-педагогические состав
НРК	– Национальные рамки квалификации
НСАА	– Национальный Совет по Аккредитации и Аттестации
НЦВЛР	– Научный Центр Выращивания Лекарственных Растений
ОП	– образовательная программа
ПД	– Педагогические должности
ПКК	– Пересекающиеся компетенции
ПКЭ	– Подразделения клинической эпидемиологии
ПНМК	– Профильная научно-методическая комиссия
ПП	– Постановление Правительства
ППД	– профессорско-преподавательские должности
ППС	– профессорско-преподавательский состав
ПС	– Педагогический состав
ПФК	– Профессиональные компетенции
РМ	– Республика Молдова
СМК	– Совет по Менеджменту качества
СМКУ	– Система Менеджмента Качества Университета
СРИС	– Совет по развитию институциональной стратегии
СРС	– Самостоятельная работа студента
СУ	– Сенат университета
СФ	– Совет Факультета
УАФ	– Университетское агентство франкофонии
УКПМП	– Университетская клиника первичной медицинской помощи
УМФ	– Университет Медицины и Фармации «Г.Т. Попа», Яссы, Румыния
УП	– Учебный план
УПД	– Учебная программа дисциплины
УС	– Ученый совет
УСК	– Университетская стоматологическая клиника

ФМ	– Факультет Медицины
ФПМО	– фонды поддержки медицинского образования
ЦАО	– Центр академической оценки
ЦМКД	– Центр менеджмента клинической деятельности
ЦПКП	– Центр психологического консультирования и профориентации
ЦУКД	– Центр управления клинической деятельностью
ЮД	– Юридический департамент

(II) ВВЕДЕНИЕ

В соответствии с приказом №95-22-ОД от 01.09.2022 года Независимого агентства аккредитации и рейтинга с 13 по 15 сентября 2022 г. внешней экспертной комиссией проводилась оценка соответствия образовательной программы 0912.1 Медицина (7 уровень ISCED) Государственного медицинского и фармацевтического университета имени Николае Тестемицану стандартам НААР по международной аккредитации базового медицинского и фармацевтического образования за рубежом (на основе стандартов WFME/ AMSE) (№68-18/1-ОД от 25 мая 2018 года).

Отчет внешней экспертной комиссии (ВЭК) содержит оценку представленной образовательной программы критериям НААР, рекомендации ВЭК по дальнейшему совершенствованию образовательной программы и параметры профиля образовательных программ.

Состав ВЭК:

1) **Председатель ВЭК** – Досмагамбетова Раушан Султановна, доктор медицинских наук, профессор, Медицинский университет Караганды (Республика Казахстан) *Off-line*

2) **Эксперт IAAR** – Ирине Сахелашвили, PhD, профессор, Грузино-Американский Университет (Грузия) *On-line участие*

3) **Эксперт IAAR** – Еслямгалиева Ардак Манаповна, кандидат медицинских наук, профессор, НАО «Медицинский университет Астана» (Республика Казахстан) *On-line участие*

4) **Эксперт IAAR** – Георгиянц Виктория Акоповна, д.фарм.н., профессор, Национальный Фармацевтический Университет (Украина) *On-line участие*

5) **Эксперт IAAR, работодатель** – Ciocanu Mihail, Director, Institute of Emergency Medicine (Republic of Moldova) *Off-line участие*

6) **Эксперт IAAR, студент** – Cozlovshi Alexandru, President of Student Council, Technical University of Moldova (Republic of Moldova) *Off-line участие*

7) **Эксперт IAAR, студент** Шибовская Лидия Николаевна, обучающаяся 5-го курса образовательной программы «222 - Медицина», Международный Европейский университет (Украина) *On-line участие*

8) **Эксперт IAAR, студент** – Султан Ильяс, обучающийся 3 курса ОП «Стоматология», Медицинский университет Семей, член Альянса студентов Казахстана (Республика Казахстан) *On-line участие*

9) **Координатор IAAR** – Сайдулаева Малика Ахъядовна, руководитель проекта Независимого агентства аккредитации и рейтинга (Республика Казахстан) *Off-line участие*

(III) ПРЕДСТАВЛЕНИЕ ОРГАНИЗАЦИИ ОБРАЗОВАНИЯ

«Государственный Медицинский и Фармацевтический Университет им. Николая Тестемицану Республики Молдова» – единственный университет в стране, который осуществляет высшее медицинское и фармацевтическое образование, ведет подготовку специалистов для системы здравоохранения страны, осуществляет научную и клиническую деятельность.

Основателем Университета является Министерство Здравоохранения Республики Молдова. В учебном и научном плане, деятельность Университета подчинена Министерству Образования, и Исследований Республики Молдова.

ГМФУ является последователем Кишиневского Медицинского Института, основанного в октябре 1945 года в результате перевода в Кишинев Медицинского Института г. Кисловодска, созданного во время Второй Мировой Войны на базе потенциала 1-го, 2-го и Педиатрического Институты г. Ленинграда, эвакуированных во время войны.

Основой для перевода послужили Постановление Совета Народных Комиссаров № 12835 от 28.08.1945 г. и Приказ Заместителя Председателя Комитета по вопросам высшей школы и Народного Комиссара по Здравоохранению СССР № 427/699 от 31.08.1945 г. о переводе Медицинского Института Кисловодска в Кишинев и переименовании его в Кишиневский Государственный Медицинский Институт. Институт начал свою деятельность с единственным Медицинским факультетом, на 32-х кафедрах которого обучались около 1000 студентов и работали 20 докторов и 23 кандидата наук.

Исходя из возрастающих нужд отечественного здравоохранения в кадрах, в последующем были основаны и другие факультеты: Педиатрии (1954), Стоматологии (1959), Усовершенствования врачей (1962), Превентивной Медицины (1963) и Фармации (1964). В 1965 году Институту присвоена 1-я категория и начато внедрение последипломного обучения через субординатуру и интернатуру.

В 1990 году Институту присвоено имя Николая Тестемицану – выдающегося деятеля здравоохранения, ученого, министра здравоохранения и ректора института.

В 1996 году Постановлением Правительства № 705, образовательное учреждение реорганизовано в Государственный Медицинский и Фармацевтический Университет им. Николая Тестемицану.

В 1991 году в Университете внедрена новая форма постуниверситетского образования посредством резидентуры, которая согласно Закону об образования 1995 года (ст. 281, п. 4) стала обязательной для всех выпускников медицинского вуза. Новая стратегия кадровых ресурсов Министерства Здравоохранения и европейские требования к медицинскому образованию обусловили закрытие Педиатрического факультета и слияние факультета Превентивной Медицины и Медицины в 1999 году.

В настоящее время в Университете работают два факультета Медицины (№ 1 для отечественных и № 2 для иностранных студентов), Факультет Стоматологии, Факультет Фармации, Факультет Резидентуры и Департамент непрерывного медицинского образования.

В 2007 году Государственный Медицинский и Фармацевтический Университет зарегистрирован Государственной Регистрационной Палатой РМ как Публичное учреждение с неограниченным сроком деятельности (серия MD № 062700).

Базовыми документами, составляющими нормативно-правовую основу деятельности вуза, являются: Конституция Республики Молдова; Кодекс об образования РМ № 152 от 17.07.2014.; Стратегический план развития ГМФУ на период 2021-2030 гг.; ПП РМ № 482 от 28.06.2017 об утверждении Перечня направлений профессиональной подготовки и специальностей в высшем образовании; Приказ МЗ РМ № 175 от 23.12.2015 об утверждении Перечня специальностей пост университетского образования посредством резидентуры; Устава ГМФУ.

На протяжении многолетней деятельности Университета, проведена большая работа по формированию нормативно-правовой базы, по внедрению принципов и механизмов

коллегиального управления (Совет по развитию институциональной стратегии, Департамент Внутреннего Аудита, Университетская Комиссия по Этике). Были разработаны ежегодные планы действия по внедрению стратегии Университета, планов и отчетов системы по обеспечению качества. Было улучшено качество учебного процесса путем развития и внедрения Центра академической оценки, Центра психологического консультирования и профориентации, Информационной системы управления университетом (SIMU), платформ преподавания и оценки Test-editor и MOODLE, классов компьютерного тестирования, Университетского центра симуляционного обучения в медицине (CUSIM).

В Университете представлены все уровни университетского и постуниверситетского образования:

- языковая подготовка (довузовское образование для иностранных студентов);
- 6-ой уровень ISCED/6EQF/1QF-ЕНЕА, высшее образование, очная форма, I цикл лиценциатура, 4 года по 240 кредитов: Оптометрия; Общее сестринское дело; Радиологические технологии; Общественное здравоохранение;
- 7-ой уровень ISCED/7EQF/2QF-ЕНЕА, интегрированное высшее образование, I+II циклы, очная форма: Медицина и Превентивная медицина – 6 лет обучения; Стоматология и Фармация – 5 лет обучения;
- 7-ой уровень ISCED/7EQF/2QF-ЕНЕА, магистратура, II цикл, очная форма, 2 года по 120 кредитов: Молекулярные технологии в здравоохранение; Управление общественным здравоохранением;
- 8-ой уровень ISCED/8EQF/3QF-ЕНЕА, высшее образование, III цикл докторантура, по 180 кредитов: очная форма (4 года) и заочная (5 лет) – 46 докторских программ;
- резидентура продолжительностью 2–5 лет с целью обязательной профессиональной подготовки врачей и фармацевтов по 68 специальностям;
- непрерывная медицинская подготовка в области медицины и фармации по 424 программам.

На 01.03.2022 г. в Университете обучались 6207 студентов, в том числе 1865 иностранных студентов из 32-х стран мира (Израиль, Индия, США, Румыния, Турция, Россия и др.), 1312 врачей-резидентов, 17 клинических ординаторов,

В 75-и учебных подразделениях, 19-и лабораториях и 5 Центрах осуществляют учебную, научную и лечебную деятельность 1177 сотрудников, из них 8 академиков и 6 член-корреспондентов АНМ, 160 докторов хабилитат, 506 докторов наук, 92 профессоров, 415 доцентов. Учебно-вспомогательный и обслуживающий персонал составляет 149 человек. 504 преподавателей сертифицированы на знание иностранных языков (уровни C1, C2, B2), в том числе 433 – английский язык, 71 – французский.

Освоение практических навыков и клиническая деятельность осуществляются в университетских клиниках, расположенных в республиканских, муниципальных и районных медицинских учреждениях (ПП № 42 от 12.01.2006 г.).

ГМФУ является Учредителем 3-х публичных медико-санитарных учреждений – Университетской клиники первичной медицинской помощи и двух Университетских стоматологических клиник, предоставляющих медицинские услуги населению. Вместе с тем, Университет является основателем Реабилитационного центра, Университетского Фармацевтического Центра им. Василия Прокопишина и Научный Центр по Выращиванию Лекарственных Растений.

В настоящее время университет сотрудничает с 90 медицинскими университетами, факультетами и центрами из более 27 стран. В области медицинского образования, науки и клинической деятельности партнерами университета являются медицинские вузы и научные центры разных стран: Франции, Румынии, Бельгии, Нидерланды, Болгарии, России, Белоруссии, Польши, Турции, Италии, Украины, Германии, США, Иордании, Швейцарии, Марока, Казахстана, Латвии, Грузии, Японии, Литвы и др.

ГМФУ активно участвует в проектах финансируемых рамочными программами FP7, Горизонт 2020, EPLUS и ЗНР Европейской Комиссии, будучи партнером в проектах EECALink

(FP7-HEALTH-2007-B), ESPOIR (FP7-HEALTH-2011), Introducing Problem Based Learning in Moldova: Toward Enhancing Students' Competitiveness and Employability (EAC-A04-2014; EPLUS), Strengthening Research Management and Open Science capacities of HEIs in Moldova and Armenia (EAC-A05-2017; EPLUS), RECOVER-E (H2020-SC1-2017-RTD) и InfAct(HP-JA-2017; ЗНР). Члены ППС Университета являются экспертами и представителями Республики в Комитетах Программы Горизонт 2020 SC1Health, Demographic Change and Wellbeing, международного консорциума по персонализированной медицине ICPeMed.

По инициативе ГМФУ, в 2019 г. РМ стала полноправным членом ICGEB (International Center for Genetic Engineering and Biotechnology), научно-исследовательской организации, созданной и действующей под эгидой ООН.

Из года в год растет число публикаций сотрудников Университета в изданиях, цитируемых в международных научных базах, данных (ISI, SCOPUS, и др.). Университет является основателем 2-х научных журналов: «The Moldovan Medical Journal» и «Medical Journal of Health Sciences» и университетской газеты „Medicus”.

ГМФУ им.Н. Тестемицану включен в Директорий медицинских школ «Авиценна» ВОЗ. Также является членом Ассоциации медицинского образования Европы (АМЕЕ) с 2011 г., Ассоциации по изучению медицинского образования (АМСЕ) с 2013 г., Международной ассоциации университетов (АИУ) с 2012 г., Университетского Агентства Франкоязычных стран (АУФ) с 1997 г., Международной Конференции Деканов Франкоязычных Медицинских Факультетов (CIDMEF) с 2005 г.

Образовательная программа 0912.1 МЕДИЦИНА 7-ой уровень ISCED/7EQF/2QF-ЕНЕА, интегрированное высшее образование (I+II циклы), очная форма, 6 лет, 360 кредитов ECTS.

Дата введения ОП – 1945 год; Предыдущая аккредитация- [Сертификат о внешней оценке качества](#) сроком на 5 лет по аккредитации выданный 20.11.2018 [Национальным агентством](#) по обеспечению качества в образовании и научных исследованиях № 000132 – 0912.1 Медицина (приказ [МОКИ РМ № 1902](#) от 26.12.2018 г.).

Требования к поступающим - Диплом бакалавра/ диплом о профессиональном образовании/ диплом о высшем образовании;

Возможности дальнейшего образования - Участие в конкурсе по приему в резидентуру по специальностям утвержденными МЗ РМ и/или зачисление на программу докторантуры

Результаты обучения по - специальности Медицина с присвоением квалификации «лицензиат в медицине» - Специализация - Врач

Основные кафедры:

Профильные (клинические) кафедры -44: Акушерство и гинекология, Превентивной Медицины, Внутренние болезни-семиология, Кардиология...

Фундаментальные кафедры: -14 Анатомия и клиническая анатомия, Гистология, цитология и эмбриология, Патофизиология и клиническая патофизиология, ...

Образовательная программа реализуется на четырех языках: румынском, русском, английском и французском языках.

Общая численность обучающихся по состоянию на 01.03.2022 – 4269 студентов, в том числе 1672 иностранных; Общее количество местных студентов -2693 ; Общее количество иностранных студентов -1806

В 75-и учебных подразделениях, 19-и лабораториях и 5 Центрах осуществляют учебную, научную и лечебную деятельность 1177 сотрудников, из них 8 академиков и 6 член-корреспондентов АНМ, 160 докторов хабилитат, 506 докторов наук, 92 профессоров, 415 доцентов. Учебно-вспомогательный и обслуживающий персонал составляет 149 человек. 504 преподавателей сертифицированы на знание иностранных языков (уровни C1, C2, B2), в том числе 433 – английский язык, 71 – французский.

Согласно законодательству Республики Молдова, после окончания ОП Медицина лицензиат может продолжить обучение в резидентуре и/или в докторантуре. Последипломное образование посредством резидентуры организуется ГМФУ и координируется Министерством Здравоохранения (МЗ), согласно законодательству о подготовке специалистов-медиков ([Закон об охране здоровья № 411](#) от 28.03.1995). МЗ определяет специальности и длительность обучения в резидентуре; организует прием на учебу в резидентуру согласно годовым планам, установленным Правительством, потребностям системы здравоохранения в медицинских специалистах и подписывает индивидуальные договоры с врачами-резидентами на обучение и трудоустройство врачей (и фармацевтов); контролирует процесс приема на работу и оплату труда врачей-резидентов в структуре клинических баз ГМФУ из числа поставщиков медицинских услуг ([приказ № 521](#) от 26.07.2021); а также распределяет молодых специалистов на рынке труда согласно потребностям системы здравоохранения; Кроме того, у студентов есть право на трудоустройство в любой стране.

Межуниверситетское сотрудничество осуществляется на национальном и международном уровнях в соответствии со Стратегическом плане развития в период 2021-2030 гг и Уставом ГМФУ. Академическая мобильность реализуется в форме обменов преподавательского состава и обучающихся ОП Медицина, прохождения стажировок, участия в конференциях, международных симпозиумах и конгрессах и т.д. путем сотрудничества с более чем 20 зарубежными медицинскими и медицинскими учебными заведениями из более 10 стран, включая медицинские профильные факультеты из Румынии, США, Австрии, Польши, Республики Беларусь, Украины, Чехии, Словакии, Эстонии, Венгрии и др. (*Пр. 6.18*).

ГМФУ проводит научные исследования согласно с положениями Стратегии укрепления области исследований и инноваций в ГМФУ на период 2020-2030 гг. (ПП № 5/1, от 28.05.2020 г.). За последние три года (2019-2020-2021) реализовано 47 проектов, в том числе 18 международных научно-исследовательских проектов. Научно-исследовательские проекты ориентированы на приоритетные области охраны здоровья, исследований и инноваций.

(IV) ОПИСАНИЕ ПРЕДЫДУЩЕЙ ПРОЦЕДУРЫ АККРЕДИТАЦИИ

Международная программная аккредитация ОП 0912.1 Медицина (7 уровень ISCED) по стандартам IAAR проводится впервые.

(V) ОПИСАНИЕ ВИЗИТА ВЭК

Работа ВЭК осуществлялась на основании утвержденной Программы визита экспертной комиссии по программной аккредитации образовательных программ в ГФМУ в период с 13-15 сентября 2022 года.

С целью координации работы ВЭК 12.09.2022 г. состоялось установочное собрание, в ходе которого были распределены полномочия между членами комиссии, уточнен график визита, достигнуто согласие в вопросах выбора методов экспертизы.

Для получения объективной информации о качестве образовательных программ и всей инфраструктура вуза, уточнения содержания отчетов о самооценке состоялись встречи с ректором, проректорами вуза по направлениям деятельности, руководителями структурных подразделений, деканами факультетов, заведующими кафедрами, преподавателями, обучающимися, выпускниками, работодателями. Всего во встречах приняло участие 171 представителей (таблица 1).

Таблица 1 - Сведения о сотрудниках и обучающихся, принявших участие во встречах с ВЭК НААР:

Категория участников	Количество
Ректор	1
Проректоры и руководитель аппарата ректора	5
Руководители структурных подразделений	15
Деканы факультетов	2
Заведующие кафедрами	18
Преподаватели (вставить из программы по своему кластеру)	25
Обучающиеся (вставить из программы по своему кластеру)	11
Выпускники	12
Работодатели	9
Всего	98

В связи с тем, что процесс работы ВЭК проводился в гибридном формате, в гибридном формате как онлайн, так и оффлайн, эксперт по медицине посетила в дистанционном формате: - здание университета, центральный компьютерный класс, биохимическая лаборатория, кафедры, библиотека. Также были осмотрены симуляционный центр и класс фантомных муляжей, учебный анатомический и патологоанатомический музеи и спортивный зал. Осмотр вышеперечисленных зданий проводился по видеозвонку

Во время экскурсии члены ВЭК ознакомились с состоянием материально-технической базы, Университетский центр симуляции в медицинском образовании (CUSIM), Университетская клиника первичной медицинской помощи, Университетский Реабилитационный центр; Кафедра Анатомии и клинической анатомии и Музей Анатомии;

На встрече ВЭК НААР с целевыми группами ГФМУ осуществлялось уточнение механизмов реализации политики вуза и конкретизация отдельных данных, представленных в отчете по самооценке вуза.

Во время визита согласно программе членами ВЭК были посещены база прохождения практики: -Учебный корпус № 1 им. Л. Кобылянки, ул. Т. Тестемичану, 27 и

Практические занятия - Физиопатология, III курс; Морфопатология, III курс.

Все осмотренные учебные помещения оснащены необходимым современным оборудованием для всех типов курсов: проектором, проекционным экраном, доступом в Интернет и подходящей мебелью. Помещения для учебных занятий оборудованы в соответствии с видами деятельности и соответствуют стандартам и нормам, специфичным для медицинского образования, по всем дисциплинам учебной программы, требующим лабораторных занятий. Оборудование и приспособления позволяют достичь целей каждой дисциплины.

В соответствии с процедурой аккредитации было проведено анкетирование 250 преподавателей, 822 обучающихся, из них 344 студента-медика, в том числе студентов младших и старших курсов.

С целью подтверждения представленной в Отчете по самооценке информации внешними экспертами была запрошена и проанализирована рабочая документация университета. Наряду с этим, эксперты изучили интернет-позиционирование университета посредством официального сайта вуза <https://usmf.md/en>

В рамках запланированной программы рекомендации по аккредитуемым образовательным программам ГФМУ, разработанные ВЭК по итогам экспертизы, были представлены на встрече с руководством 15.09.2022 г.

(VI) СООТВЕТСТВИЕ СТАНДАРТАМ ПРОГРАММНОЙ АККРЕДИТАЦИИ

6.1. Стандарт «Миссия и результаты»

Доказательная часть

Государственный Медицинский и Фармацевтический Университет имени Николая Тестемицану (ГМФУ) является единственным высшим учебным заведением Республики Молдова (РМ) в области медицины и фармации, аккредитованным на национальном уровне (2001, 2007, 2018) и интернациональном (2019), который действует на основании Конституции РМ, Кодекса об образовании и Устава Университета.

Миссия ГМФУ была сформулирована на момент создания Университета, но претерпела ряд существенных изменений в ходе развития университета и в зависимости от изменяющихся условий медицинского образования и здравоохранения. Окончательный вариант Миссии был утвержден 01.09.2021. Она содержится в **Декларация Ректора** о политике качества, и в **Стратегическом Плане Развития ГМФУ на период 2020-2030**.

Приоритетной миссией университета является обеспечение высочайшего уровня услуг в сфере образования, научных исследований, медицинского обслуживания, непрерывное повышение квалификации врачей и фармацевтов, проявление постоянной заботы о поддержании высоких стандартов качества, а также продвижение национальных ценностей в современные условия глобализации.

В разработке миссии и ее пересмотре принимали участие заинтересованные стороны: администрация Университета, профессорско-преподавательский состав, сотрудники структурных подразделений, студенты, представители организаций здравоохранения, представители профессиональных медицинских и фармацевтических организаций, а также международные эксперты и другие заинтересованные стороны (Пр. 1.01). Она ежегодно пересматривается на расширенных заседаниях Сената и СФ и в него вносятся необходимые поправки с учетом новых требований. последний раз миссия была пересмотрена в 2021 году.

Программа медицинского образования также имеет миссию, включающую в себя подготовку квалифицированных и конкурентоспособных специалистов в области медицины и здравоохранения с учетом достижений современной медицины и научных исследований, а также в соответствии с национальными и международными требованиями. Рынок труда.

Вовлечение студентов в научно-исследовательскую работу гарантируется программными документами: “Стратегии укрепления области исследований и инноваций в ГМФУ «Николае Тестемицану» на 2020-2030 гг.” и “Стратегии открытой науки на период 2021-2026 гг.” Студенты с академическим персоналом активно участвуют в различных научно-исследовательских работах и представляют результаты на научных встречах на национальном и международном уровне.

Согласно законодательству Республики Молдова (**КОДЕКС РЕСПУБЛИКИ МОЛДОВА ОБ ОБРАЗОВАНИИ**) система образования является децентрализованной и автономной, что гарантирует действие университета в условиях институциональной автономии и академической свободы, имея собственный бюджет и политику. Эта автономия и свобода также гарантируется Уставом университета.

Администрация ФМ и ППС обладают институциональной автономией при разработке и внедрении политики, для разработки и содержания ОП Медицина или других программ, для определения и реализации политики в области качества, приёма студентов, оценки и найма персонала, проведения научных исследований, распределения внебюджетных ресурсов, и по другим важным вопросам.

ГМФУ, по своему юридическому статусу, является государственным высшим учебным заведением, которое осуществляет свою деятельность в режиме финансово-экономического самоуправления. Университет является финансово автономной и некоммерческой единицей, осуществляющей свою деятельность в условиях самоуправления и имеющей два основных

источника обеспечения деятельности: финансирование из государственного бюджета согласно Плану (государственному заказу) подготовки специалистов и научно-исследовательской деятельности, а также доходы из других источников в рамках законодательства по предоставлению образовательных и других платных услуг. Университет имеет финансовую автономию, в рамках национальными нормативными документами: Кодексом об образовании РМ, Постановлением правительства Молдовы ПП РМ № 930 от 22.12.2020, об утверждении Методологии расчета тарифов, перечней платных работ, услуг и тарифов, а также Положения о порядке образования доходов, собираемых публичными учреждениями.

Анализ и выделение средств и ресурсов, необходимых для реализации образовательных программ, осуществляется на заседаниях КОКОУП, СФ и Сената по каждой ОП отдельно. Распределение средств осуществляется с учетом специфики и потребностей каждой программы обучения.

Программа медицины направлена на подготовку высококвалифицированных, конкурентоспособных специалистов. Программа определяет окончательные результаты, которые предполагают достижение выпускниками ряда компетенций, соответствующих Дублинским дескрипторам. Учебным планом предусмотрены следующие формы и виды оценивания теоретических и практических знаний обучающихся: - Текущее оценивание (выполняется на практических занятиях, лабораториях, семинарах различными способами: тесты, в том числе компьютерные, рефераты, проекты, отдельные работы, медицинские карты, практические навыки.). Результаты текущей оценки учитываются в итоговых оценках. - Итоговое оценивание (представляет собой комбинированный метод, состоящий из тестирования, устного экзамена и практических навыков).

Контроль качества образования происходит на выпускном экзамене, в случае успешной сдачи этого экзамена выпускник получает степень лицензиат в медицине. В последующей послевузовской годы выпускник может продолжить обучение в резидентуре по специальности и докторантуре, а также выпускник ОП Медицина обязан проходить курсы повышения квалификации для получения категории по выбранной специальности.

В университете действуют исследовательские кружки различных направлений, которые ориентированы на развитие исследовательских навыков у студентов, кроме того, все студенты обязаны выполнить дипломную научную работу на выпускном курсе, а ее оценка является неотъемлемой частью выпускной оценки. Университет обновляет программу в соответствии с критическими проблемами и требованиями глобального здравоохранения. Университет обновляет программу в соответствии с критическими проблемами и требованиями глобального здравоохранения. Этот процесс гарантирован и документирован соответствующими официальными документами и отчетами.

ГМФУ/ФМ регулярно проводить опрос студентов, выпускников других заинтересованных сторон для выявления их удовлетворенности учебным процессом, и использует результаты для совершенствования самой образовательной программы, для достижения конечных результатов обучения, для обеспечения соответствия современным отраслевым требованиям и стандартам.

Аналитическая часть

Следует отметить, что 95 % документов представлены на румынском языке. Учитывая, что это международная аккредитация, имея в команде международного эксперта, документы должны быть представлены на английском языке.

Миссия разработана при активном участии педагогического и академического персонала. В ходе интервью с сотрудниками и студентами выявлено, что с миссией хорошо знакомы и персонал, студенты, выпускники и работодатели. Миссия включена в Декларацию Ректора о политике качества, и в Стратегический план Развития ГМФУ на период 2020-2030. оба документа были экспертной группе.

План стратегического развития (2021-2030), а также Декларация Ректора о политика в

области качества также очень труднодоступна, особенно для иностранных студентов.
<https://usmf.md/ro>

Миссию рекомендуется размещать в сети университета на видном месте, знакомство с университетом следует начинать с представления миссии и видения.

Образовательная программа «Медицина», реализуемая Университетом на период аккредитации, с ее целями и конечными результатами в соответствии с миссией Университета. Конечные результаты образовательной программы направлены на овладение студентами общих и специальных компетенций, необходимых для медицинской профессиональной деятельности. Порядок оценивания конечных результатов обучения прописан в Образовательно-профессиональной программе высшего образования, а также в отчете по самооценке.

Во время интервью была ясна и видна активная вовлеченность почти всего академического персонала, преподавателей, а также студентов во весь процесс работы над миссией, в том числе и над образовательной программой.

В ходе рассмотрения документов выяснилось, что институт обладает достаточной академической и финансовой независимостью, что гарантируется соответствующими государственными и институциональными документами (представлены).

Преподавательский состав имеет достаточную свободу определять необходимые ресурсы, необходимые для достижения конечных результатов программы, и распоряжаться этими ресурсами в соответствии с потребностями дисциплин и программы.

Обзор образовательной программы подтвердил, что конечные результаты тесно связаны как с последипломным образованием, так и с глобальными требованиями здравоохранения. Порядок оценивания конечных результатов обучения прописан в Образовательно-профессиональной программе высшего образования, а также в отчете по самооценке.

Представленная Вузом образовательная программа не предусматривает учебные курсы с первых лет обучения, направленный на развитие у студентов научно-исследовательских навыков.

Такие обязательные курсы, направленные на развитие исследовательских навыков, должны быть включены в программу с самого начала, параллельно с базовыми курсами, чтобы обеспечить достижение соответствующих результатов. Однако вовлечение студентов в научно-исследовательскую деятельность, обеспечивается функционированием научных кружков, а также обязательным компонентом дипломной научной работы, которую студент обязан защитить на последнем курсе обучения для получения диплома. Участие студентов вуза в научно-исследовательской деятельности подтверждено представленными документами (сертификаты участия в конференциях, опубликованные статьи и т.д.).

Согласно представленным документам (приложение 2.14 о научных кружках), в прошедшие 2019-2020 годы студентами -медиками выполнено более 100 научно-исследовательских работ по эндокринологии, дерматовенерологии, хирургии, ортопедии, фармакохимии, общей гигиене, инфекционным болезням, анатомии и других областях. Также представлен ряд тезисов с международных конференций, которые подтверждают вовлечение студентов в исследовательские проекты и участие в международных конференциях. например, NANO-2019: Limits of Nanoscience and Nanotechnologies; EULAR 2022 – Annual European Congress of Rheumatology; International Medical Congress for Students and Young Doctors MedEspera.

Эта информация также была подтверждена в ходе онлайн-интервью со студентами.

Университет представил документы, подтверждающие проведение опросов студентов, выпускников и работодателей, используя их результаты для улучшения (анкеты и их анализы).

Сильные стороны/лучшая практика

Сильных сторон не выявлено.

Рекомендации ВЭК

1. Заявление о миссии рекомендуется размещать на веб-сайте университета, чтобы оно было легкодоступно для заинтересованных сторон на всех языках - (срок -3 месяца).

2. Интегрировать в образовательную программу учебные курсы, направленные на развитие у студентов научно-исследовательских навыков на протяжении всего учебного процесса, как на базовом, так и на клиническом этапе обучения (срок - До сентября 2025 года).

Выводы ВЭК по критериям: (сильные/ удовлетворительные/ предполагают улучшения/ неудовлетворительные)

Сильные – 0, удовлетворительные –23; предполагают улучшения – 0; неудовлетворительные – 0.

6.2. Стандарт «Образовательная программа»

Доказательная часть

Согласно отчёту по самооценке, ОП Медицина создана одновременно с открытием Университета в 1945 году и с тех пор претерпела множество изменений. Последняя версия, доступная на момент аккредитации был утвержден на заседании СФ (протокол № 8 от 22.06.2021), утвержден на заседании СУ (протокол № 06 от 24.06.2021 г.), согласован с МЗ (IPL-01-19060 от 11.05.2021) и МОИ Республики Молдова (), высшее медицинское образование осуществляется в ГМФУ посредством интегрированного обучения (I + II циклы), высшего образования в докторантуре (III цикл), постуниверситетского образования в резидентуре и непрерывной медицинской профессиональной подготовки. в Республике Молдова ОП Медицина относится к категории интегрированного образования, регулируемого правовыми нормами ([ст. 91 Кодекса об образовании](#) РМ), и реализуется согласно **ст. 121** «Высшее медицинское образования по медицине организовано лишь в форме очного обучения продолжительностью 6 лет с предоставлением за каждый семестр 30 переводных зачетных единиц (кредитов). Прием на программы высшего образования по медицине и фармации осуществляется на основе диплома бакалавра, по конкурсу, согласно критериям, установленным МОИ по согласованию с МЗ. ОП Медицина соответствует уровню 7 ISCED/EQF и завершается сдачей выпускных экзаменов и выдачей диплома лицензиата медицины, который дает право участия в конкурсе по приему в резидентуру, зачисления на программы докторантуры и позволяет трудоустроиться по полученной профессии. Непрерывная медицинская подготовка в медицине является обязательной на протяжении всей профессиональной деятельности и организуется в виде различных форм обучения, регламентированных МЗ.

Основными регламентирующими документами для разработки ОП Медицины являются [Кодекс](#) об образовании, [Перечень](#) направлений профессиональной подготовки и специальностей в высшем образовании; [Рамочный план](#); [Положение](#) об инициировании, утверждении, мониторинге и периодической оценке образовательных программ в ГМФУ; [Положение](#) об организации обучения в высшем образовании на базе Национальной Системы Учебных Кредитов; [Положение](#) об организации обучения высшего образования на базе Национальной Системы Учебных Кредитов ГМФУ, [Положение об организации обучения](#) в высшем образовании в ГМФУ, Положение о непрерывном образовании взрослых ([ПП № 193 от 24.03.2017](#)).

Чтобы приблизиться к европейским стандартам, Республика Молдова утвердила национальную квалификационную рамку, директивы и руководства которой учитываются программой медицины. ([Постановление](#) №1016 от 23-11-2017 об утверждении Национальной рамки квалификаций Республики Молдова). ОП 0912.1 Медицина включена в Перечень направлений профессиональной подготовки и специальностей в высшем образовании (код 0912) и в Классификатор занятий Республики Молдова (CORM 006-2021).

Содержание ОП Медицина высшего образования предусматривает изучение фундаментальных, общеобразовательных, поведенческо-социальных и клинических

дисциплин, а также прохождение клинической практики по соответствующим направлениям подготовки кадров в соответствии с национальной рамкой квалификаций. Учебно-преподавательский процесс осуществляется под руководством и с участием следующих структур: кафедры/ департаменты, МПК, КОКОУП, деканата Факультета, СМК.

ОП Медицина осуществляется с использованием классической, линейной (первый-третий учебный год) и модульной (четвертый-шестой учебный год) систем обучения.

УП содержит фундаментальные, общие, социально-гуманитарные и специализированные клинические дисциплины, разделенные на обязательные, элективные и факультативные дисциплины, которые изучаются в виде теоретических курсов, семинаров и практических/лабораторных занятий, клинических стажировок/ практик. Каждой учебной дисциплине присвоено определенное количество учебных кредитов ECTS(1 кредит=30 ч. обучения).

Рассмотрение и доработка образовательной программы и внесение необходимых изменений осуществляются с участием и привлечением следующих структур: Кафедры, учебные подразделения, Профильные методические комиссии-ПМК, Комиссия по обеспечению качества и оценке учебных программ -КОКОУП, Совет по менеджменту качества –СМК; окончательное решение об утверждении изменения принимает Сенат ГМФУ.

Согласно отчету о самооценке, в разработке образовательной программы принимают непосредственное участие профессорско-преподавательский состав, обучающиеся, работодатели и другие заинтересованные стороны. Представители администрации медицинских учреждений являются полноправными членами СУ, СМК, СФ, КОКОУП. В процессе рассмотрения на основе сотрудничества участвуют все лица, имеющие прямое или косвенное отношение к образовательной программе, в том числе члены администрации медицинского вуза, врачи-клиницисты, а также представители Министерства здравоохранения.

Среди наиболее важных изменений, внесенных в ОП в 2021, по отчёту по самооценке можно отметить:

- перераспределение дисциплин по семестрам и годам обучения в соответствии с положениями Кодекса об образовании и Рамочного плана, с соблюдением соотношения 30 кредитов на каждый семестр.

- перераспределение действующей медицинской УП с минимальным количеством часов и продолжительностью семестра (15 недель), согласно требованиям МОИ;

Учебный план включает фундаментальные, общие, социально-гуманитарные и специализированные клинические дисциплины, разделенные на обязательные и элективные дисциплины, изучаемые в виде теоретических курсов, семинаров, практических/лабораторных работ.

Приобретение практических клинических навыков студентами обеспечивается на всех курсах обучения. Начинается вВ первый год клиническая стажировка (инициация практики/введение в практику), II курс – клиническая практика (уход за больными), III курс – клиническая стажировка (сестринская практика), IV-V курс – специализированная клиническая практика. Клинические навыки, приобретенные студентами, оцениваются через объективный структурированный клинический экзамен OSCE, в рамках CUSIM.

Университет имеет современный ресурсный центр для оценки и тестирования по клиническим предметам например, станции, необходимые для OSCE. Также были представлены контрольные чек-листы для оценки клинических навыков студентов на станциях.

Согласно отчёту, программа предусматривает вертикальную и горизонтальную интеграцию в следующем виде: например, объединены такие предметы -генетика человека и медицинская генетика; структурная и метаболическая биохимия; Биоэтика – клиническая практика Уход за пациентом; Патологическая физиология – Морфопатология – Фармакология– Внутренние болезни-Семиология – Хирургия-Семиология и т.п.

Согласно отчёту по самооценке, формы обучения и преподавания, предусмотренные в ОП, включают: лекционные курсы, семинары, практические лабораторные работы, клиническую практику, исследовательскую деятельность и самостоятельную работу. Методы преподавания указываются в учебной программе дисциплины.

Согласно отчёту по самооценке, учебный процесс в Университете осуществляется на основе инновационных технологий обучения, информатизации и компьютеризации всего процесса обучения. Интерактивные методы и виды обучения включают интерактивную лекцию и/или лекцию с визуальной поддержкой (PowerPoint, Prezi), «icebreak», метод работы в парах или в группе.

Необходимо отметить, что В период пандемии *COVID-19* все методы преподавания и оценки знаний были адаптированы к дистанционному обучению. В SIMU был создан модуль „Cursuri live” (Курсы в прямом эфире), посредством которого проводилось как онлайн-обучение, так и мониторинг процесса.

Как указано в отчете, а также подтверждено представленными документами, профессорско-преподавательский состав университета прошел ряд тренингов по современным методам обучения: TBL, CBL, PBL, RBL.,

В ходе визуального осмотра университета (онлайн) было выявлено, что учебные помещения оборудованы по современным стандартам: (электрокардиографы, осциллографы, электромиографы, электроэнцефалографы, микроскопы, микробиологические анализаторы, симуляторы высокой точности, муляжи и т.д.). Университет обеспечен Интернетом, функционируют компьютерные классы, используются интерактивные доски, курсы на платформах Moodle и SIMU, другие элементы IT, такие как система BIOPAC, система PACS, Radiant DICOM, e-learning getformationhours FR, EPOS, и т. д.

Образовательная программа реализуется в соответствии с принципами равенства. Согласно уставу университета, равенство обеспечивается независимо от пола, этнической принадлежности, религии, социально-экономического статуса, или же физических способностей.

Профессорско-преподавательский состав университета прошел ряд тренингов по современным методам обучения, однако их использование как в качестве методов обучения, так и методов оценки не отражено в программах предметов и не было подтверждено в ходе интервью.

Обеспечивается преподавание принципов методологии исследования, развитие исследовательских навыков у студентов на основе [Стратегии укрепления области Исследований и Инноваций ГМФУ на 2020–2030 годы](#) и [Стратегии Открытой науки ГМФУ «Николае Тестемицану» на период 2021-2026 гг.](#). Университет поощряет студентов к участию в научных конференциях. Студенты участвуют в исследовательской деятельности посредством посещения научных кружков, созданных при кафедрах Университета. В рамках АСРМ (Ассоциация студентов-медиков и резидентов) был создан научный отдел. По представленным документам, интервью и отчету при финансовой поддержке университета раз в два года проводится международный конгресс студентов и молодых врачей «MedEspera», где представлены научные работы, выполненные студентами или с их участием.

Кроме того, следует отметить, что все студенты обязаны разработать дипломную работу для получения степени лиценциата, который позволяет тщательно оценить исследовательские навыки и способности каждого студента.

Университет обладает сильным исследовательским потенциалом в виде профессорско-преподавательского состава и опытных исследователей, исследовательских кружков и биомедицинских лабораторий, что является хорошей основой для развития исследовательских навыков и способностей у студентов.

Согласно представленному учебному плану, (на румынском и английском языках) ОП для иностранных студентов состоит из обязательных и элективных курсов. Она включает в себя как биомедицинских дисциплин, также поведенческих, социальных и клинических дисциплин.

Основные биомедицинские дисциплины включены в учебный план в первые два года обучения, и включает в себя основные биомедицинских наук; Human anatomy, Physiology, Molecular biology, Biochemistry, Histology, cytology and embryology и т.д. В блок Поведенческие и социальные науки входят: Behavioural sciences. Medical sociology, Health communication basics, Health promotion, Medical psychology и т.д.

Изучения клинических дисциплин и навыков программой предусмотрена с 3 года и включает такие дисциплины как Internal diseases. Semiology; Surgical diseases; Pharmacology; Pathophysiology, Pathomorphology и т.д.

Программа также включает факультативные курсы в конце каждого семестра. Biophysics of fundamental investigations in medicine; Biophysics of fundamental investigations in medicine, Cross-sectional anatomy, Clinical psychology; Neurophysiology и т.д.

Аналитическая часть

По мнению экспертов ЕЭК, представленный учебный план (учебный план) не является образцом интегрированного учебного плана как такового, и не полностью построен по стандартам WFME. Модель ОП Медицина согласно отчёту по самооценке и по факту, является классической линейной, основанной на учебных дисциплинах. В качестве примеров интеграции по горизонтали и по вертикали приведены объединение генетики человека и медицинской генетики; структурная и метаболическая биохимии; Патологическая физиология – Морфопатология – Фармакология– Внутренние болезни-Семиология – Хирургия-Семиология. Однако указанные дисциплины представлены в учебном плане как отдельные предметы и не служат примером интеграции. Вертикальная интеграция предполагает объединение основных и клинических предметов в единую учебную программу по системе и/или синдрому. В горизонтальной интеграции слияние относится к смежным курсам в основном или клиническом аспекте, когда слияние происходит в основном вокруг системы. Такой подход помогает не только дать студенту статические знания, но и развить гибкое клиническое мышление. Интегрированная и полу-интегрированная программа создает учебный план, который помогает студенту развивать критическое мышление и определять путь к саморазвитию.

Вертикальная интеграция должна сочетать фундаментальные и клинические науки. Это предполагает комбинацию фундаментальных и клинических наук таким образом, что традиционный разрыв между доклиническими и клиническими предметами стирается и студент приобретает комплексное знание и понимание.

Вуз дисциплин, направленные на развитие аналитического и критического мышления обучающихся, должен внедрить начиная с младших курсов и желательна спиральная интеграция этих курсов в учебный план. к примеру, Биостатистика и методология научных исследований занимает всего 45 контактных часов на втором курсе (3 кредита), а критическое чтение - всего 10 часов (1 кредит) на 5-м году обучения. Рекомендуется включать предметы, ориентированные на доказательную практику и критическое мышление, с первых лет обучения и преподавать их постоянно каждый год обучения.

Что тоже очень важно: нужно интегрировать не только предметы, но и система оценивания в целом. Следовательно, традиционные методы оценки, предусмотренные представленной образовательной программой, не могут быть использованы для оценки интегрированных предметов: Вся система и критерии оценки образовательной программы после «реальной» интеграции должны быть изменены в соответствии со стандартами и требованиями WFME.

В учебном процессе используются классические методы обучения (лекции, презентации и типовые семинары-дискуссии и др.). Современные методы, упомянутые в отчете по самооценке, не были подтверждены во время посещения текущих семинаров, а также во время встречи с преподавательским составом. В беседе со студентами было установлено, что преподаватели в основном используют дидактические методы обучения (лекционные семинары), особенно на базовых курсах. Как выяснилось в ходе интервью, Такие

современные методы обучения взрослых, как клинические ситуации, примеры из практики - Case Studies; проблемно-ориентированное обучение (Problem-Based Learning), ресурсное обучение - Resource-based learning –RBL, носит единичный характер и не интегрировано в учебный план и syllabus.

Профессорско-преподавательский состав университета прошел ряд тренингов по современным методам обучения, однако их использование как в качестве методов обучения, так и методов оценки не отражено в программах предметов и не было подтверждено в ходе интервью, однако они активно участвуют в процессе работы над образовательной программой, что подтвердилось в ходе общения с ними в онлайн-интервью.

Следует отметить, что в ходе онлайн-интервью во встречах участвовали руководители различных клиник (например, директор Муниципальной детской клинической больницы «В.Игнатенко»; директор Республиканской Клинической больницы им. Т. Мошняга; директор Университетской Клиники Первичной медицинской помощи; и т. д.), а также ответственные лица Минздрава Молдова (нап. Государственный Секретарь МЗ РМ), выяснилось, что они активно участвуют в процессе рассмотрения образовательной программы и имеют крайне тесное сотрудничество с университетом.

Университет имеет современный ресурсный центр для оценки и тестирования по клиническим предметам например, станции, необходимые для OSCE. Однако они используются только для оценки по дисциплинам Клинической практики. Рекомендуется интегрировать его, как и другие современные методы обучения, в качестве метода оценивания в другие базовые и клинические предметы, и, конечно же, отразить в соответствующей форме в учебных планах, определив критерии оценивания и рубрики, принимая во внимание, что сотрудники вуза уже прошли ряд тренингов в этом направлении.

Сильные стороны/лучшая практика

1. Университет имеет представителей от других соответствующих заинтересованных сторон, в состав структурного подразделения медицинской организации образования, ответственного за образовательные программы, представителей от клинических баз, выпускников медицинских организаций образования, специалистов здравоохранения, и они принимают активное участие в процесс обучения и в разработке образовательных программ.

Рекомендации ВЭК

1. Университету внедрять на постоянной основе последние достижения науки и технологий в области медицины в процесс обучения и на практике в целях развития исследовательских навыков у студентов с первого курса обучения. - срок до 2024 года.

2. Руководству ОП рекомендуется включать дисциплины, ориентированные на доказательную практику и критическое мышление, в учебный план с первых лет обучения и преподавать в течении всего срока обучения - срок до 2024 года.

Выводы ВЭК по критериям: (сильные/ удовлетворительные/ предполагают улучшения/ неудовлетворительные)

Количественные показатели критериев: *сильные – 1, удовлетворительные – 43; предполагают улучшения – 0; неудовлетворительные – 0.*

6.3. Стандарт «Оценка студентов»

Доказательная часть

Оценка студентов по каждой дисциплине осуществляется в соответствии с регламентом Европейской системы перевода и накопления (ECTS) и с внутренними нормативными актами Республики Молдова и Университета: Положение об оценке и успеваемости в ГМФУ, Положение об организации обучения в высшем образовании в ГМФУ, Положением об

организации выпускного экзамена интегрированного высшего образования в ГМФУ, Положение о разработке и защите дипломной работы в ГМФУ, Положение о практических стажировках в ГМФУ (Все документы представлены). В рамках ОП Медицина методы оценивания учебной деятельности студентов применяются в ходе учебного процесса путем: устного экзамена, компьютеризированного тестирования, сдачи практических навыков. Мониторинг и оценка учебной деятельности студента, результатов обучения и практических навыков осуществляются в течение семестра посредством текущего оценивания (промежуточное оценивание), а также в конце каждого семестра посредством текущих оценок, а итоговая оценка проводится по окончании прохождения предмета/предметов на экзаменационных сессиях. Итоговая экзаменационная таблица составляется за месяц до экзаменов. Всего за 6 лет студенты должны сдать 92 экзамена.

Методы и формы оценивания, а также критерии оценивания разрабатываются соответствующими кафедрами и кафедрами с участием деканата и отражаются в учебных планах дисциплин/предметов, Это также отражено в представленных документах, которые доводятся до сведения студентов перед соответствующими экзаменами (Пр.3.01- Перечень навыков для клинической оценки пациента; Пр. 3.02 -Форма оценки клинического случая для выпускного устного экзамена). Рубрики оценивания соответствуют как национальным, так и международным стандартам (A to Fx). Оценки от «5» до «10», полученные в результате оценивания изучения дисциплины, означают кредитование (получение кредитов) в объёме.

В 2021 году введен экзамен OSCE для проверки практических навыков, который проводится в конце второго-третьего курса. По окончании 6 лет обучения студенты сдают выпускной экзамен, который оценивает уровень достижения конечного результата обучения, а также общие и специфические компетенции, полученные студентами в течение образовательного процесса. Выпускной экзамен состоит из 3-х этапов: защита дипломной работы (диссертации), компьютерный тест и устный экзамен, на котором оцениваются практические навыки студента. Темы и критерии оценки дипломных работ устанавливаются комиссией и объявляются заранее в SIMU.

При разработке методов оценивания учитываются такие критерии, как валидность, правильность, нацеленность на развитие, эффективность, приемлемость. Объективность и валидность обеспечиваются с помощью современных компьютерных технологий (SIMU, Moodle, GoogleForms). Результаты экзамена немедленно доступны для студентов и заинтересованных лиц.

Все студенты пользуются одинаковыми правами и возможностями при обжаловании или исправлении своих учебных достижений. Экзаменационная оценка может быть оспорена в соответствии с Положением об организации обучения в лиценциатуре и интегрированном обучении высшего образования; Положением об оценке и успеваемости в ГМФУ; Положением о разработке и защите дипломной работы в ГМФУ; Положением об организации выпускного экзамена интегрированного высшего образования; Положением о практических стажировках и процедурой подачи апелляции. Изменение оценки может проводиться как в сторону уменьшения, так и в сторону увеличения. В таком случае, Университетом формируется Комиссия об апелляции в составе минимум трех человек, включая представителей администрации. Результаты обжалования дальнейшему пересмотру не подлежат.

По окончании каждого семестра, работниками деканата и учебно-методическим отделом проводится анализ достигнутых результатов по различным видам контроля. Полученные результаты освещаются в соответствующих протоколах и годовых отчетах.

Аналитическая часть

Были предоставлены положения и нормативные акты в электронном варианте которые регламентируют процедуру и политику оценивания результатов обучения. В предоставленных документах и в Отчёте по самооценке ГМФУ, а также во время интервьюирования преподавательского состава и студентов были описаны методы оценивания качества обучения студентов применяемые в ходе учебного процесса в виде: устного и письменного экзаменов,

тестирования множественного выбора в письменной форме или с использованием компьютеров, сдачи практических навыков. В соответствии с учебным планом, полученные знания, в том числе и самостоятельная работа студентов, проверяются и оцениваются в течение семестра (текущее оценивание), а также в течение экзаменационной сессии (итоговое/финальное оценивание). Виды оценивания определяются в соответствии с целями и задачами процесса обучения.

Дисциплины оценивают результаты обучения в соответствии с Правилем регулирования Европейской системы передачи и накопления (ECTS) и нормативными актами регулирования учебного процесса в университете. Знания студентов в процессе обучения оцениваются путем участия в лекционных семинарах, выступлениях, практических, лабораторных и письменных заданиях, устных презентаций, ответов на вопросы, рефератов, специально разработанных тестов и анкет. Компоненты оценки и их конкретная доля отражены в учебной программе курса. Завершение обучения и оценка достижения конечных результатов ОП осуществляется посредством трехэтапных выпускных экзаменов: защита диссертации, компьютерное тестирование и проверка/оценка практических навыков.

Расписание сессионных экзаменов составляется деканатом и доводится до сведения студентов посредством веб-сайта, а также через SIMU. Во время интервьюирования преподавательский состав и студенты отметили что студенты пользуются одинаковыми правами и возможностями при обжаловании или исправлении своих учебных достижений. В Университете не допускается прямой, а также косвенной дискриминации, что подтвердилось при опросе студентов.

Изучая учебный план и представленные силлабусы, а также проводя опрос персонала и студентов, было установлено, что использование современных методов обучения и оценивания (CBL; PBL, CBCR...) не учитывается при оценивании и не носит системного характера и это зависит главным образом от доброй воли учителя, хотя большая часть академического персонала обучена современным методам обучения и оценивания. OSCE был внедрён, хотя он проводится только на втором-третьем курсе и не включен в учебные планы всех соответствующих (например, доклинических) предметов.

Поскольку так называемая интегрированная учебная программа существенно отличается от стандартной учебной программы, а современные методы обучения принципиально различаются от традиционных методов обучения, методы оценки должны быть адаптированы к интегрированной учебной программе, целям и задачам обучения. Кроме того, эти методы оценки должны быть подробно описаны в силлабусах учебных курсов.

Сильные стороны/лучшая практика

Сильных сторон по данному стандарту не выявлено.

Рекомендации ВЭК

1. Рекомендуется интегрировать современные методы обучения в учебный план и прописывать их в силлабусах не только как методы обучения, но и как методы оценки. Должны быть подготовлены соответствующие Case study analysis -- для оценки, PBL тесты для экзаменов, сценарии, скрипты, оценочные рубрики и критерии, их внедрение на практике как обязательный компонент обучения и оценивания- - до сентября 2025 года.

Выводы ВЭК по критериям:

Количественные показатели критериев: *сильные – 0, удовлетворительные –15; предполагают улучшения – 0; неудовлетворительные – 0.*

6.4. Стандарт «Студенты»

Доказательная часть

Поскольку ГМФУ - это государственное учебное заведение, количество принимаемых

студентов и их финансирование определяется из бюджета Правительством Республики Молдова, в соответствии с национальной политикой и существующими требованиями рынка труда.

На период аккредитации (2021-2022 уч. год) была определена квота приема студентов на ОП Медицина -395 мест. Политика и реализация приема студентов регулируется Положениями по процессу отбора студентов. По состоянию на 01.03.2022 г. в ГМФУ обучаются 4269 студентов (2597 местных и 1672 иностранных) по ОП Медицина. В конкурсе могут участвовать все граждане Республики Молдова, имеющие диплом бакалавра или профессионального образования, а также иностранные абитуриенты, имеющие эквивалентные дипломы, а также выпускники учебных заведений из левобережных районов РМ и города Бендеры. Иностранные абитуриенты должны иметь аттестат об окончании среднего образования.

Согласно отчету, в связи с ситуацией пандемии, в последние 2 года регистрация на вступительный конкурс проходила онлайн, на институциональной платформе <https://eadmitere.usmf.md/>. Однако на указанном сайте традиционно информация была доступна только на румынском языке, из-за чего, естественно, эксперты не смогли оценить ни содержание, ни объем доступной информации. Информация недоступна на любом другом языке.

Приемный конкурс проводится на основании конкурсного среднего балла кандидатов, рассчитанного по формуле, указанной в Положении о приеме. Прием иностранных студентов проводится по тем же критериям, в соответствии с Законом № 200 от 16.07.2010 о режиме иностранцев в Республике Молдова, Постановлением Правительства № 331 от 05.05.2011 о выдаче приглашений иностранцам, Положением об обучении иностранцев в образовательных учреждениях Республики Молдова (ПП № 504/20). Иностранные студенты принимаются дважды в течение учебного года, согласно учебному расписанию, 15 октября и 15 февраля, перед началом осеннего и весеннего семестров.

В целях регулирования процесса приема приказом ректора создается приемная комиссия, в обязанности которой входит подготовка информационных мероприятий и материалов о порядке приема; Обеспечение подходящих условий работы Секретариата и контроль за выполняемой работой; Подготовка и публикация информации о плане набора, стоимости обучения, о контрактных местах на программу медицины; Анализ и оценка результатов приема/зачисления, публикация и подготовка рекомендаций по улучшению процесса приема.

Согласно отчету, В университете действует соответствующая политика по приему и условиям обучения лиц с ограниченными возможностями здоровья, основанная на республиканских и внутривузовских законодательных актах: Положение об организации и проведении приема в ГМФУ на 2021-2022 учебный год, согласно закону РМ о социальной интеграции людей с ограниченными возможностями. Согласно этим законодательным актам, 15% бюджетных мест зарезервировано для людей с ограниченными возможностями. Здесь следует отметить, что вуз, в первую очередь, для заполнения этой 15-процентной квоты, конечно, в соответствии с законом, начинает набор на программу с тех абитуриентов, у которых статус детей, оставшихся без родительского попечения, затем кандидатам с тяжелой или выраженной степенью ограничения возможностей. В момент аккредитации, в период 2017-2021 гг. на ОП Медицина зачислено 22 студента, оставшиеся без попечения родителей.

ГМФУ имеет политику перевода студентов из других медицинских ВУЗов. Политика перевода студентов из других ВУЗов и других программ описана в Положении об организации обучения в ГМФУ. Мобильность возможна со второго года до последнего 6-го года только после окончания учебного года, но не позднее 1 октября нового учебного года, и проводится только на специальности в той же области образования/профессиональной подготовки или в смежных областях, при соблюдении условий зачисления на ОП Медицина и успешном окончании учебного года. Поскольку вуз единственный в республике предлагает программу высшего медицинского образования, внутривузовская мобильность отсутствует.

Согласно отчету, в целях обеспечения объективности и прозрачности процесса приема в университете введена (2018 г.) прямая трансляция приема по различным новостным каналам:

на портале Privesc.eu, веб-сайте ГМФУ и на странице в Facebook.

В университете хорошо развита система консультирования и поддержки студентов. Существуют разные типы структур для ориентации первокурсников и начинающих студентов как в направлении учебного процесса, так и интеграции в местную среду: студенты-кураторы, в основном студенты четвертого курса, помогают будущим коллегам ориентироваться в учебном процессе; старосты всех групп являются промежуточным звеном между администрацией вуза и студентами; Также в каждой общежитии есть своя староста, которая обеспечивает процесс решения интересных или наиболее важных для студентов вопросов. Ассоциация студентов и резидентов в медицине -АСРМ фактически является единственным в стране союзом студентов-медиков, который является инициатором и реализатором различных видов студенческой деятельности, как учебной, так и внеучебной активностей.

Существование и эффективное функционирование данной системы подтверждено как представленными документами, так и в ходе бесед со студентами.

В рамках образовательной программы также действует программа социальной и материальной поддержки студентов. Медицинская страховка обязательна для иностранных студентов. Успешные студенты не только за успехи в учебе, но и за другие внеучебные достижения (спорт, искусство, общественная деятельность) могут стать обладателями специальной стипендии.

Студенты, нуждающиеся в академической поддержке, могут обратиться в деканат, где рассматривается и принимается решение с применением индивидуального подхода к каждому студенту. При консультировании студентов кураторы академических групп, сотрудники деканата и преподаватели Университета соблюдают конфиденциальность в индивидуальной работе с подопечными и обеспечивают защиту персональных данных в соответствии с действующим законодательством. Также в Университете внедрена практика анонимного обращения через SIMU.

Университет имеет несколько общежитий, где размещение предоставляется на основании заявления студентов согласно соответствующим критериям. В университете также есть этнические студенческие ассоциации, например. Ассоциация индийских студентов. Ежегодно, около 100 студентов из социально-уязвимых семей получают скидки на питание в столовых Университета в размере 20 леев на каждый учебный день. Бесплатными проездными на проезд в общественном транспорте обеспечиваются, ежемесячно, 100 студентов из социально-уязвимых семей. Что подтвердили студенты во время онлайн-интервью с ними.

Аналитическая часть

Как выяснилось после ознакомления с документами и онлайн-посещения ГМФУ, вуз в большей степени соответствует нормативам «студенты», предусмотренным в НААР. Однако в ходе детального изучения были выявлены некоторые недостатки.

Согласно отчету, в связи с ситуацией пандемии, в последние 2 года регистрация на вступительный конкурс проходила онлайн, на институциональной платформе <https://eadmitere.usmf.md/>. на указанном сайте, традиционно, как и остальное, так и эта информация была доступна только на румынском языке, из-за чего, естественно, эксперты не смогли оценить ни содержание, ни объем доступной информации.

В целом эксперты не обнаружили доказательств того, что информация на иноязычных страницах университета публикуется с той же периодичностью и объемом, что и на румынском языке, сайт функционирует только на румынском языке, а на всех остальных языках (русском, английском, французском) информации очень мало или совсем нет.

На момент интервью ни один из иностранных студентов, обучающихся по англоязычной медицинской программе, на встрече не присутствовал, поэтому не удалось уточнить, какими путями и каким образом они получали информацию о порядке поступления и университете в целом.

Существование и эффективное функционирование мощной системы поддержки студентов системы подтверждено как представленными документами, так и в ходе бесед со

студентами. Студенты, нуждающиеся в академической поддержке, могут обратиться в деканат, где рассматривается и принимается решение с применением индивидуального подхода к каждому студенту. В ходе бесед со студентами также было подтверждено наличие различных видов материальной помощи, продуктовых и проездных путевок для студентов, а также других программ финансовой поддержки в университете.

На встрече со студентами присутствовали активные члены Ассоциация студентов и резидентов в медицине -АСРМ, которые предоставили экспертам подробную информацию о студенческой учебной, научной, спортивной и другой внеучебной деятельности, проводимой в университете и за его пределами, а также о различных программах материальной и социальной помощи внутри университета; скидки на питание в столовых университета, также бесплатные проездные на проезд в общественном транспорте для 100 студентов из социально-уязвимых семей подтвердили студенты во время онлайн-интервью с ними.

Сильные стороны/лучшая практика

Сильных сторон по данному стандарту не выявлено.

Рекомендации ВЭК

Рекомендуется размещать и обновлять всю необходимую информацию, связанную с университетом, на всех языках обучения, румынском, русском, английском и французском языках.

Выводы ВЭК по критериям:

Количественные показатели критериев: *сильные – 0, удовлетворительные –16; предполагают улучшения – 0; неудовлетворительные – 0.*

6.5. Стандарт «Академический штат/Преподаватели»

Доказательная часть

Кадровая политика Университета основывается на двух законодательных положениях Республики Молдова: Кодекс об образовании РМ, Трудовой кодекс РМ, а также на Положении по организации, проведению конкурса и замещению педагогических, научно-педагогических и научных должностей в сфере высшего образования, утверждённым Приказом МОКИ Республики Молдова. Согласно отчёту, кадровая политика основывается на ряде нормативных актов вуза, которые были утверждены университетом в разное время и которые регулируют разные сферы деятельности ВУЗа, напр.: Устав ГМФУ, Стратегический план развития ГМФУ на период 2021-2030 гг., Стратегия кадровых ресурсов в исследованиях в рамках ГМФУ на 2022-2027 годы, Моральный кодекс ГМФУ, Положение об организации и проведении конкурса на преподавательские и научно-педагогические должности, Положение о присвоении научно-педагогических званий...

На период аккредитации, согласно представленному отчету и документам, в штат университета входили следующие специалисты: в общей сложности 992 штатными преподавателей- по всем образовательным программам, в том числе: 74 руководителя учебных подразделений, 88 профессоров, 374 доцентов, 6 преподавателей и 467 ассистентов, а вспомогательный педагогический персонал составил в общей сложности 156 человек. Из общего числа ППС, 475 имеют научное звание доктора наук, а 150 человек имеют звание доктора хабилитат наук; в Университете также работают 6 членов-корреспондентов и 6 академиков Академии Наук Молдовы, по ОП Медицина составило 687 человек имеющих статус штатных сотрудников, в том числе 50 профессоров, 297 доцента, 7 преподавателей и 335 ассистента. Согласно представленной документации, на момент аккредитации из общего числа (687) 69,1% (475) преподают клинические дисциплины, 22,6% (155) преподают базовые биомедицинские дисциплины, а 8,3% (57) – общие и социально-гуманитарные дисциплины

На замещение вакантных мест/должностей объявляется конкурс, проведение которого и

определение перечня необходимых требований для замещения объявляемой должности регулируются соответствующими государственными и внутривузовскими законодательными актами: Положение об организации и проведении конкурса на преподавательские и научно-педагогические должности, утверждённый Сенатом Университета, также в соответствии с вышеупомянутым национальным законодательством (Приказ МОКИ РМ № 126 от 10.02.2021 г.). Процедура назначения на должность (принятие на работу) базируется на компетентности, честности и прозрачности процедуры. Информация об условиях трудоустройства предоставляется заинтересованным лицам в полном объеме. Объективность выбора кандидатов на должности осуществляется на основании четких критериев в оценке уровня подготовки и компетенции всех кандидатов, отбор происходит в соответствии с более высоким уровнем профессиональной подготовки.

Нормирование педагогической деятельности академического персонала также регулируется на законодательном уровне страны (см. выше). Объем работы каждого педагогического и научно-педагогического сотрудника (в том числе работников, занятых по совместительству) зарегистрирован в индивидуальном плане, составленном на весь учебный год и состоит из следующих разделов: аудиторная педагогическая деятельность, внеаудиторная педагогическая деятельность, научно-исследовательская деятельность, методическая работа, количественно оцененная в условных часах, а также сроки их реализации. При оценке работы учителей учитываются все указанные критерии. Контроль над научно-педагогической деятельностью академического персонала в течение года, осуществляется заведующим кафедрой.

В университете соблюдается принцип гендерного равенства, а также принципы справедливого и недискриминационного подбора кадров. На момент аккредитации Штатный ППС ОП Медицина состоял из 381 женщины (55%) и 306 мужчин (45%). Распределение академического персонала ОП Медицина в зависимости от возраста составляет 185 человек (27%) в возрасте до 40 лет, 350 человек (51%) в возрасте 40-60 лет и 152 (22%) – после 60 лет, большинство составляют сотрудники среднего возраста (40-60 л).

Университет имеет четко определенную политику стимулирования ППС, которая соответствует национальной политике. Оценка достижений и установление надбавки к заработной плате осуществляется ежеквартально на основе следующих критериев оценки: качество результатов, производительность труда, знания и навыки; профессиональная адаптация; дисциплина. с 2020-2021 учебного года проводится конкурс на звание Преподавателя года ГМФУ.

Стратегический план развития ГМФУ на период 2021-2030 гг отражает политику развития и деятельности сотрудников. Нормирование научно-педагогической деятельности ППС распределены по следующей схеме - профессор: 200–300 часов; доцент: 300-400 часов; преподаватель: 400–500 часов; ассистент: 500–600 часов. Нормирование научно-педагогической деятельности ППС включает: Аудиторную и внеаудиторную учебную деятельность, методическую и Научную деятельность.

Материальное стимулирование регулируется Положением о вознаграждении труда, стимулировании и оказании материальной помощи работникам ГМФУ. К материальному поощрению относятся ежемесячные или ежеквартальные премии, финансирование участия в конференциях или публикации научных статей, финансирование участия в тренингах и семинарах и т.д. Среди форм нематериального поощрения вуз использует продвижение по карьерной лестнице за успешную деятельность, а также награждение наградами и званиями различного (институционального, отраслевого, национального) уровня. Университет представил к приложениям

Как представленный отчет, так и прилагаемые документы подтверждают высокий научный потенциал сотрудников, а также активное участие в научно-исследовательской деятельности как на национальном, так и на международном уровне. В целях обеспечения непрерывного медицинского образования университет сотрудничает с зарубежными партнерами, имеет широкую сеть сотрудничества и многолетний успешный опыт партнерства.

Ряд сотрудников вуза прошли стажировку за рубежом. Ряд сотрудников вуза проходили стажировки за рубежом и повышали квалификацию, а также участвовали в международных, совместных научно-исследовательских проектах. В отчете приведены данные об участии научно-педагогических работников в международных конференциях. См. таблицу ниже.

Таблица 1. Участие ППС ОП Медицина в научных форумах за рубежом

Годы	2017	2018	2019	2020	2021	Всего
Общий состав ППС	356	392	32	11	19	810
Штатный ППС	342	372	12	10	18	754
ППС по совместительству	14	20	20	1	1	56

Аналитическая часть

В результате изучения представленных документов, а также после интервью с академическим персоналом было подтверждено, что в университете имеется научно-педагогический состав с более чем достаточным опытом, знаниями и профессионализмом.

В представленной документации перечень документов, представляемых на объявленный конкурс на различные академические должности, полностью соответствует европейским образовательным стандартам и обеспечивает успешное достижение предусмотренных программой результатов обучения.

ППС в ходе интервью подтвердил что Университет защищает свободу каждого члена создавать, передавать и усваивать знания, без какой-либо дискриминации и ограничений, а также свободу мысли, совести, выражения мнений и ассоциации, в соответствии с законодательством. Данные принципы изложены в Уставе Университета и Положении о предотвращении и борьбе с дискриминацией и обеспечение равенства в ГМФУ.

Коллектив также подтвердил, что в вузе созданы все условия для развития и карьерного роста. Они отметили, что материальные и нематериальные поощрения, гарантированные документами, на самом деле носят систематический характер, и высшее учебное заведение действительно заботится о развитии их профессиональных, а также образовательных навыков.

Например, университет представил к приложения Положение об организации и проведения конкурса «Профессор года» в Государственный Университет Медицины и Фармации им. Николае Тестемицану м оложение об организации и проведения конкурса «Профессор года» в Государственный Университет Медицины и Фармации им. Николае Тестемицану. Поощряется участие учителей в национальных и международных конференциях, для развития педагогического мастерства кадров приглашаются иностранные специалисты, а тренинги и семинары по современным педагогическим и учебным навыкам проводятся не только на местах, но и у учителей есть возможность выезжать в различные ведущие зарубежные университеты для изучения и обмена передовым опытом.

При изучении документов активное участие преподавателей в программах обмена и научных конференциях подтверждено сертификатами и научными публикациями.

Как в ходе изучения документов, так и в ходе онлайн-посещений и интервью с сотрудниками было выявлено, что университет руководствуется четко прописанной кадровой политикой, которая опирается, с одной стороны, на национальную, национальную законодательную базу, а также создана широкая внутривузовская кадровая политика, которая фактически охватывает все аспекты, начиная от подбора кадров, реализующих программу, и заканчивая их обеспечением развития и качества, с другой стороны, вуз ориентируется на европейские стандарты и лучшие практики по отношению к академическому персоналу. Сохраняется как гендерный баланс, так и сбалансированное распределение сотрудников по возрастным группам. Университет не допускает дискриминации в коллективе, у всех сотрудников равные права и возможности, не зависимо от расы, гражданства, пола, политических убеждений возраста, инвалидности и религии. В целом в университете хорошо развита организационная культура и корпоративная этика, что, несомненно, можно рассматривать как один из результатов проводимой кадровой политики.

Сильные стороны/лучшая практика

Сильных сторон не выявлено.

Рекомендации ВЭК

Отсутствуют.

Выводы ВЭК по критериям:

Количественные показатели критериев: *сильные – 0, удовлетворительные – 12; предполагают улучшения – 0; неудовлетворительные – 0.*

6.6. Стандарт «Образовательные ресурсы»

Доказательная часть

Согласно отчету, ОП Медицина выполняется в различных учебных корпусах ГМФУ и на клинических базах города Кишинева, конкретно, Университет располагает 45 собственными строениями образовательного, клинического и социального назначения общей площадью 108.532,4 м², из которых 65.011,30 м² предназначены для осуществления образовательного процесса, 3.815,40 м² – для административных подразделения и 12.421,10 м² – общежития. ОП Медицина осуществляется на базе структуры ГМФУ, включающая 6 учебных корпусов, 41 лекционных аудиторий, помещения для лабораторных работ, медицинскую научную библиотеку, CUSIM, Университетский Реабилитационный центр, Центр Китайской Медицины, спортивный комплекс университета, Университетский пищевой комплекс. Лаборатории кафедр оснащены в соответствии со спецификой преподаваемой дисциплины микроскопами, спектрофотометрами и другими современными приборами, анатомическими препаратами, постоянными микропрепаратами, интерактивными досками, учебно-наглядными пособиями (в т.ч. муляжами, таблицами), лабораторной посудой, реактивами и пр.

Университет располагает достаточным количеством и клинических баз разных категорий, которые включают клиники, амбулаторные службы, первичные медицинские учреждения, центры здоровья, а также центры-лаборатории клинических навыков, которые позволяют проводить клиническое обучение клиническая деятельность сотрудников ГМФУ осуществляется согласно релевантных нормативным актам: Приказ Министерства здравоохранения № 925 от 31.07.2018 г. «Об университетских клинических базах/клиниках кафедр ГМФУ» а также Внутренние акты университета. Университетом заключены контракты с 41 медико- санитарных - и медико- социальных учреждений, в которых работают 505 сотрудников Университета.

Клинические основы представлены, например, в двух клиниках Университетских клиниках ГМФУ им. Николае Тестемицану», 21 Республиканских медицинских учреждениях, 35 Районные медицинских учреждениях, и т.д. Всего клиническая подготовка ведется на базе 340 медицинских учреждений.

К сожалению, университет не имеет своей университетской клиники и сотрудничает со всеми клиническими базами на основе меморандумов.

Практические навыки развиваются и совершенствуются на базе Университетского центра симуляционного обучения в медицине – CUSIM, который оснащен современными симуляционными технологиями и оборудованием, симуляторы и муляжи «partial task-trainers», имитирующие приемные отделения, операционные, отделения интенсивной терапии, родовспоможения систему информационного управления – Learning Space, и др. В CUSIM в первые в 2021 году, согласно отчету, проводили итоговая аттестация клинических стажировок студентов ГМФУ 2-6 курсов» (Objective Structured Clinical Examination-OSCE).

Клиническая практика студентов проводится в соответствии с Положением о практической стажировке в рамках ГМФУ на клинических базах Университета на основе соответствующих договоров, приказов ректора и МЗ согласно релевантных нормативным актам:

Согласно отчету, внедрение информационных технологий в учебно-воспитательный процесс также определяется и требуется национальной законодательной базой, на основе которой разработаны нормативные акты вуза - Стратегии информатизации ГМФУ на период 2021-2030 гг., и регулируемой Положением об использовании электронных услуг. разработана Информационная система управления Университетом (SIMU), которая позволяет компьютеризировать учебную деятельность (база данных студентов, мониторинг посещаемости, успеваемости и качества обучения; программное обеспечение для текущей и итоговой оценки приобретенных знаний; электронная карта аттестации студента; электронные ведомости и пр.). Созданы веб-сайты Факультетов и кафедр, постоянно обновляющиеся и улучшающиеся, гарантирующие защиту университетской информационной системы. На уровне кафедр предоставляется доступ к информации о расписании лекций и практических занятий, консультаций, экзаменов, групповых заданий, календарных планов, методическом и информационном обеспечении дисциплин, стажировок и т.д., посредством раздела Информация для студентов. В университетском пространстве (учебные блоки и студенческий кампус) обеспечен свободный доступ к WiFi.

Как уже несколько раз упоминалось выше, полная информация на веб-сайте доступна только на румынском языке. На всех остальных языках, преподаваемых в университете (русском, английском и французском), сайт не информативен и информация очень скудная.

В Университете действует ЦАО, состоящий из 3-х компьютерных залов 222 с компьютерами, предназначенных для оценки студентов посредством тест-контроля в SIMU. Обучающиеся по ОП Медицина, наряду со всеми студентами Университета сдают переводные и выпускные экзамены в данном экзаменационном центре.

Научно-медицинская библиотека ГМФУ (<https://library.usmf.md/ro>) предоставляет доступ к широкому спектру электронных ресурсов, также печатных, электронных изданий, научных и учебных публикации, периодические издания, к 104 базам данных, среди них Scopus, PubMed Library, Cochrane Library и другие.

Университет обладает мощным научно-исследовательским потенциалом и многолетней историей научно-исследовательской деятельности. В рамках ОП Медицина стимулируется подготовка студентов к участию и планированию научных исследований в области медицины. Участие студентов в научных исследованиях начинается с I-III года обучения. В рамках Вводного курса изучаются Основы информационной культуры, применяемые в научных исследованиях, а затем в курсе Биостатистики и методологии исследований, Однако контактных часов и, следовательно, кредитов по этим предметам, а также их продолжительности недостаточно. развиваются навыки правильного планирования и выполнения исследований, а также анализа полученных результатов.

Аналитическая часть

Университет имеет достаточную площадь для реализации образовательной программы медицины, а также оснащен современными информационными технологиями для продвижения учебного процесса, а также для развития базовых и клинических навыков у студентов. На практике университет сотрудничает с большинством медицинских учреждений республики всех уровней. Материально-технические характеристики и потенциал вуза – гарантия его устойчивости. В соответствии с Миссией, целями и задачами в ГМФУ ежегодно проводится анализ и комплекс мероприятий для улучшения состояния материальнотехнической базы, а также ряд действий для улучшения и внедрения новых тенденций образовательных услуг на основе информационных технологий.

Сотрудничество с клиническими базами подтверждается представленными договорами о сотрудничестве.

К сожалению, университет, единственный в стране в сфере медицинского образования, не имеет своей университетской клиники и сотрудничает со всеми клиническими базами на основе меморандумов.

В ходе онлайн-визита эксперты имели возможность ознакомиться с описанной в отчете

материально-технической базой и оборудованием, как для обучения базовым, так и клиническим дисциплинам. Экспертам была предоставлена возможность на месте (онлайн) ознакомиться с клиническими базами, где происходит освоение клинических знаний и навыков, предусмотренных образовательной программой, у студентов.

Кроме того, наличие необходимой материально-технической базы для реализации программы подтвердили студенты в ходе онлайн-собеседования. Университет имеет широкую сеть благоустроенных общежитий, в том числе для иностранных студентов, что было подтверждено как в ходе интервью со студентами, так и при визуальном осмотре (онлайн).).

По мнению экспертов ВЭК Университет имеет очень хорошую, современную материально-техническую базу и средства, необходимые для обеспечения учебного процесса и успешного достижения результатов обучения по образовательным программам.

Сильные стороны/лучшая практика

1. По мнению экспертов ВЭК Университет имеет очень хорошую, современную материально-техническую базу и средства, необходимые для обеспечения учебного процесса и успешного достижения результатов обучения по образовательным программам.

2. Университет предоставляет полный комплексный доступ к необходимым ресурсам для получения необходимых профессиональных навыков, как в собственном пространстве, так и в партнерских клиниках.

3. Университет оснащен новейшими информационно-коммуникационными средствами, которые необходимы для реализации образовательной программы.

Рекомендации ВЭК

Рекомендуется иметь хотя бы одну университетскую клинику для обеспечения преподавания образовательной программы на собственной клинической базе.

Выводы ВЭК по критериям: (сильные/ удовлетворительные/ предполагают улучшения/ неудовлетворительные)

Количественные показатели критериев: *сильные* – 3, *удовлетворительные* – 27; *предполагают улучшения* – 0; *неудовлетворительные* – 0.

6.7. Стандарт «Оценка образовательной программы»

Доказательная часть

Согласно по отчёту по самооценке, для осуществления мониторинга и оценки образовательной программы в Университете применяются внутренние и внешние механизмы.

Все этапы и уровни обеспечения качества ОП Медицина регулируются действующим законодательством и положениями: Уставом университета; Моральным кодексом; Положением об оценке и успеваемости в ГМФУ; Положением об организации обучения в лицейской форме и интегрированном обучении высшего образования в ГМФУ; Методологией организации и проведения выпускного/лицензионного экзамена в ГМФУ и в Руководстве Системы Менеджмента Качества.

Для мониторинга и периодической оценки ОП Медицина в качестве внутривузовского контроля Университетом применяются следующие методы: аттестация текущей успеваемости обучающихся, итоговая аттестация, аттестация всех видов практики, проверка состояния методического обеспечения учебного процесса, сбор и анализ данных об удовлетворенности потребителей, внутренние аудиты.

Ответственность за постоянный мониторинг и улучшение ОП Медицина делегирована на уровне факультета: КОКОУП; Деканом факультетов, СФ, и на уровне Университета: Проректору по учебной работе, ДОАМ; СМК; СРИС; СУ. В процессе мониторинга участвует весь ППС, студенты, организационные структуры обеспечения качества на уровне

университета, факультета/департамента/кафедры, а также работодатели. Основными инструментами мониторинга на уровне ректората являются: самооценка, социологический мониторинг, рейтинг подразделений, аттестация рабочих мест, результаты анкетирования удовлетворенности работодателей. На уровне факультетов таковыми инструментами являются социологический мониторинг и рейтинг студентов, анализ жалоб и предложений потребителей, результаты анкетирования удовлетворенности сотрудников, результаты анкетирования выпускников, а на уровне кафедр – рейтинг кафедр и преподавателей, анализ успеваемости, результаты анкетирования удовлетворенности студентов.

Внешние механизмы включают независимую оценку выпускников и применение Международного стандарта СМК ISO 9001-2015, который документируется, поддерживается и совершенствуется путем ежегодного внешнего мониторинга и проверки, что обеспечивает соответствие процессов с правовыми нормами и ожидаемыми результатами.

Результаты мониторинга и корректирующих действий фиксируются в годовом отчете подразделений ФМ, которые обсуждаются на заседаниях кафедр, СФ, и при необходимости - СУ. Деканат совместно с КОКОУП обобщает информацию и делает выводы, содержащиеся в Годовом отчете по обеспечению академического качества на факультете. Все обоснованные мнения относительно изменения ОП Медицина рассматриваются всесторонне и внедряются в практику только после их утверждения на СФ и СУ, начиная со следующего учебного года.

Механизмы оценки ОП Медицина разнообразны и включают: экспертную оценку ОП Медицина и её компонентов преподавателями, студентами и представителями работодателей на всех уровнях; участие работников практического здравоохранения в руководстве производственными практиками; включение работников практического здравоохранения и работодателей в состав Комиссий Выпускного Экзамена и комиссий первичной аккредитации специалистов; привлечение работодателей и работников практического здравоохранения к разработке и рецензированию ОП Медицина.

Для улучшения оценивания прогресса студентов, и с целью повышения объективности и прозрачности, было создана и усовершенствована информационная система (SIMU), которая осуществляет обработку результатов всех видов контроля: присутствие на занятиях, определение практических навыков, и т.д.

Также студенты имеют возможность высказать свое мнение, удовлетворение или, наоборот, недовольство образовательным процессом, или программой, или любым другим вопросом, связанным с ним.

В университете действуют кодекс нравственности, правила проживания в общежитии, кодекс поведения в университете и другие нормативные документы, обеспечивающие формирование и закрепление профессиональных норм поведения и навыков у обучающихся.

Для сбора информации широко используются анкеты и опросы, носящие систематический характер. Для сбора информации широко используются анкеты и опросы, носящие систематический характер. Информация о степени удовлетворенности разных бенефициаров собирается по каждой дисциплине, для чего в университете разработаны разные анкеты с учетом специфики предмета и бенефициаров. Согласно отчету, выпускники и резиденты, а также работодатели ежегодно опрашиваются, чтобы использовать их отзывы для улучшения программы.

Также, согласно отчету, ведется постоянный контроль за успеваемостью и успеваемостью студентов. Также, согласно отчету, ведется постоянный контроль за успеваемостью и успеваемостью студентов. Чтобы помочь отстающим студентам, как отмечается в отчете, университет использует различные методы: кураторство и наставничество; содействие АСРМ; групповые и индивидуальные консультации;...

Аналитическая часть

ГМФУ представил многочисленные документы (опросы и их анализы), наряду с обзором законодательных документов, а также экспертными заключениями в ходе онлайн-визита университет использует многогранные методы оценки образовательной программы.

Вуз имеет систематизированную систему как внутреннего, так и внешнего аудита., действует регулярная система как внутренних, так и внешних мониторингов, благодаря которым можно оценить, насколько достигнуты результаты обучения, установленные образовательной программой.

Университет представил опросные документы всех возможных бенефициаров, датированные разными учебными годами. Также представлена документация, показывающая результаты их анализа. Эти документы доказывают, что опрос действительно носит системный характер и результаты обратной связи учитываются для улучшения программы.

Следует отметить, что представленные документы свидетельствуют о том, что в опросе участвуют как действующие студенты и выпускники, так и, что немаловажно, работодатели. Особенно важно подтвердить активное участие работодателей в опросе и полученные от них отзывы, так как они являются конечными бенефициарами программы и могут объективно на практике оценить как преимущества, так и недостатки программы и предоставить свои мнения университету, реализующему программу.

Приведённая в отчёте информация, что студенческое сообщество участвует в процессе оценки и мониторинга процесса преподавания – обучения – оценивания в качестве представителей подтвердилась в ходе онлайн-встречи со студентами.

В целом, по мнению экспертов, правовая база, созданная университетом, а также структурные подразделения и существующая система контроля и мониторинга качества способствуют достижению результатов обучения, предусмотренных образовательной программой медицины.

Сильные стороны/лучшая практика

Сильных сторон не выявлено.

Рекомендации ВЭК

Отсутствуют.

Выводы ВЭК по критериям:

Количественные показатели критериев: *сильные* – 0, *удовлетворительные* – 24; *предполагают улучшения* – 0; *неудовлетворительные* – 0.

6.8. Стандарт «Управление и администрирование»

Доказательная часть

Политика ГМФУ, организационная структура и их взаимодействие четко определены в соответствии с миссией, целями и задачами, представленными в Стратегическом плане развития ГМФУ на 2021–2030 годы и в годовых планах развития учреждения.

Согласно Национальным и внутриуниверситетским законодательным и нормативным актам, управление высшего образования осуществляется на двух уровнях: на национальном уровне – МОИ – в части политики в сфере образования; МЗ – в качестве Учредителя; на институциональном уровне – руководящими и административными структурами Университета. Система руководящих органов ГМФУ состоит из Сената; Бюро Сената; Совета по развитию институциональной стратегии; Ученого совета; Административного совета; Ректора Университета; Совета факультета. Указанные руководящие органы руководствуются в своей деятельности внутренними положениями, разработанными согласно требованиям национального законодательства. На рисунке ниже представлена структура этих административных органов управления.

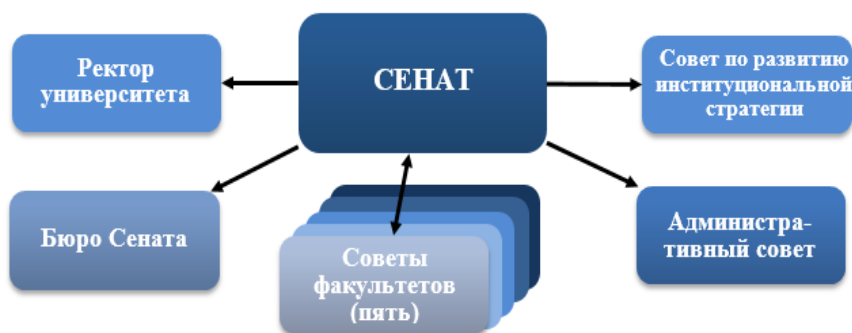


Рис. 1.

Система руководящих органов ГМФУ

Их функции четко определены и делегированы, что описано в соответствующих правовых документах. Полномочия, обязанности и права университетских подразделений и их персонала установлены внутренними распорядками и должностными инструкциями, разработанными и утвержденными в установленном порядке. Ключевым подразделением в рамках ГМФУ является Факультет. Общее руководство факультетом осуществляется СФ, который избирается сроком на 5 лет. Исполнительное руководство факультетом осуществляется деканом.

Согласно отчету, В целях обеспечения и мониторинга осуществления стратегий и политики контроля качества, согласно миссии и политики ГМФУ, в полном соответствии с национальной, европейской и международной динамикой в данной сфере, на уровне Университета был основан Совет по Менеджменту Качества (СМК), который является консультативным органом Сената университета в сфере академического качества.

Что касается финансов и бюджета, университет является государственным бюджетным учреждением. Однако, Согласно Уставу ГМФУ, Университет является финансово автономной и некоммерческой единицей, осуществляющей свою деятельность в условиях самоуправления и имеющей два основных источника обеспечения деятельности: финансирование из государственного бюджета согласно Плану (государственному заказу) подготовки специалистов и научно-исследовательской деятельности, а также доходы из других источников в рамках законодательства. Согласно выше упомянутым законодательным и нормативным актам, ГМФУ, посредством собственных руководящих органов, а также административных и вспомогательных подразделений, обеспечивает финансовое и административное управление имуществом посредством управления финансовыми ресурсами через банковские счета, включая средства, выделенные из государственного бюджета; использования имеющихся средств для осуществления уставной деятельности в соответствии с собственными решениями; накопления собственных доходов от сборов за обучение, оказанных услуг, выполненных работ и другой специфической деятельности, согласно перечню предоставляемых услуг, утвержденной Правительством; и др.

ГМФУ тесно сотрудничает с МЗ в сфере университетской подготовки студентов, последиplomного образования выпускников факультетов, а также в сфере непрерывного медицинского образования врачей и фармацевтов.

Аналитическая часть

Университет имеет сильную административно-управленческую структуру, сенат, деканаты, кафедры, контрольную службу и др.

Обзор представленных вузом документов показал, что направления управления, обязанности и ответственность администрации и всех функциональных подразделений четко прописаны и нет путаницы в обязанностях.

Интервью с административным и академическим персоналом, а также работодателями показали, что университет имеет очень тесные отношения с различными структурами

здравоохранения и Министерством здравоохранения, что обеспечивает конструктивное сотрудничество с сектором здравоохранения, обществом и государством, что способствует обмену информацией, а также обеспечение подготовки квалифицированных врачей в соответствии с потребностями общества.

Что касается финансов, хотя одним из основных источников финансирования университета является бюджет Республики Молдова, и правила и нормы расходования выделенных средств также строго регламентированы уставом, но при этом университет сохраняет достаточную автономию для определения потребностей образовательных программ, в том числе ОП Медицины, и средств, необходимых для реализации, в том числе поиск и привлечение альтернативных источников финансирования (например, гранты, оказание государственных услуг и т.д.

В целом, по мнению экспертов НААР, Университет имеет сильную административную структуру, с четким делегированием обязанностей, дополнительно обеспечивает прозрачность управленческо-административной системы и принимаемых решений путем информирования о финансовых источниках и их расходовании.

Сильные стороны/лучшая практика

Университет имеет очень тесные отношения с различными структурами здравоохранения и Министерством здравоохранения, Активные сотрудники университета, в том числе руководители, представлены на самом высоком уровне в сфере здравоохранения, что обеспечивает конструктивное сотрудничество с сектором здравоохранения.

Рекомендации ВЭК

Отсутствуют.

Выводы ВЭК по критериям: (сильные/ удовлетворительные/ предполагают улучшения/ неудовлетворительные)

Количественные показатели критериев: *сильные – 1, удовлетворительные – 16; предполагают улучшения – 0; неудовлетворительные – 0.*

6.9. Стандарт «Непрерывное улучшение»

Доказательная часть

Обновление образовательной программы дисциплин осуществляется с учетом потребностей работодателей и рынка труда, а также в соответствии новыми нормативно-правовыми актами, напр. Стратегический план развития ГМФУ на 2021-2030, планы деятельности Факультета Медицины № 1 и № 2;

Система Менеджмента Качества университета проводит внутренние и внешние аудиты ежегодно, проводится мониторинг, оценка эффективности, пересмотр политики в области обеспечения качества ОП на базе управления информацией, в зависимости от требований рынка труда и окружающей среды. Университет использует механизмы для изучения потребностей и выделения ресурсов для непрерывного улучшения. Эти механизмы и процедуры подкреплены соответствующими нормативными актами. Выявленные потребности финансируются в соответствии с законодательством, исходя из принципов прозрачности и справедливости. Эти механизмы и процедуры подкреплены соответствующими нормативными актами. Все университетские структуры на всех уровнях участвуют в выявлении и определении потребностей программы: CUSIM, ЦАО Студенческий городок, Научный Центр Выращивания Лекарственных Растений (НЦВЛР), Национальный Институт Исследований в Медицине и Здравоохранении.

Мониторинг применения образовательной программы проводится на основе полученных результатов: успеваемости, обратной связи на основе проведенного анкетирования, протоколы кафедр, отчетность подразделений.

Аналитическая часть

Онлайн-интервью с администрацией вуза, а также с профессорско-преподавательским составом и студентами подтвердили, что вуз заинтересован в успешной реализации программы медицины и систематически собирает информацию для выявления потребностей и потребности в обновлении.

Проверка представленных документов подтвердила, что все подразделения университета активно и интенсивно участвуют в процессе пересмотра программы, и этот процесс, а также его мониторинг и контроль результатов осуществляется на основе четко прописанных процедур. В университете ведется постоянный анализ степени реализации стратегических планов, руководство подтвердило, что деятельность структурных подразделений постоянно обсуждается на заседаниях, что отражено в соответствующих протоколах.

Сильные стороны/лучшая практика

Сильных сторон не выявлено.

Рекомендации ВЭК

Отсутствуют.

Выводы ВЭК по критериям:

Количественные показатели критериев: *сильные – 0, удовлетворительные – 14; предполагают улучшения – 0; неудовлетворительные – 0.*

(VII) ОБЗОР СИЛЬНЫХ СТОРОН/ ЛУЧШЕЙ ПРАКТИКИ ПО КАЖДОМУ СТАНДАРТУ

7.1. Стандарт 1 «Миссия и конечные результаты»

Сильных сторон не выявлено.

7.2. Стандарт 2 «Образовательная программа»

Университет имеет представителей от других соответствующих заинтересованных сторон, в состав структурного подразделения медицинской организации образования, ответственного за образовательные программы, представителей от клинических баз, выпускников медицинских организаций образования, специалистов здравоохранения, и они принимают активное участие в процесс обучения и в разработке образовательных программ.

7.3. Стандарт 3 «Оценка обучающихся»

Сильных сторон не выявлено.

7.4. Стандарт 4 «Обучающиеся»

Сильных сторон не выявлено.

7.5. Стандарт 5 «Академический штат/преподаватели»

Сильных сторон не выявлено.

7.6. Стандарт 6 «Образовательная среда и ресурсы»

1. По мнению экспертов ВЭК Университет имеет очень хорошую, современную материально-техническую базу и средства, необходимые для обеспечения учебного процесса и успешного достижения результатов обучения по образовательным программам.

2. Университет предоставляет полный комплексный доступ к необходимым ресурсам для получения необходимых профессиональных навыков, как в собственном пространстве, так и в партнерских клиниках.

3. Университет оснащен новейшими информационно-коммуникационными средствами,

которые необходимы для реализации образовательной программы.

7.7. Стандарт 7 «Оценка образовательной программы»

Сильных сторон не выявлено.

7.8. Стандарт 8 «Управление и администрирование»

Университет имеет очень тесные отношения с различными структурами здравоохранения и Министерством здравоохранения, Активные сотрудники университета, в том числе руководители, представлены на самом высоком уровне в сфере здравоохранения, что обеспечивает конструктивное сотрудничество с сектором здравоохранения.

7.9. Стандарт 9 «Постоянное улучшение»

Сильных сторон не выявлено.

(VIII) ОБЗОР РЕКОМЕНДАЦИИ ПО УЛУЧШЕНИЮ КАЧЕСТВА

8.1. Стандарт 1 «Миссия и конечные результаты»:

1. Заявление о миссии рекомендуется размещать на веб-сайте университета, чтобы оно было легкодоступно для заинтересованных сторон на всех языках - (срок -3 месяца).

2. Интегрировать в образовательную программу учебные курсы, направленные на развитие у студентов научно-исследовательских навыков на протяжении всего учебного процесса, как на базовом, так и на клиническом этапе обучения (срок - До сентября 2025 года).

8.2. Стандарт 2 «Образовательная программа»

3. Университету внедрять на постоянной основе последние достижения науки и технологий в области медицины в процесс обучения и на практике в целях развития исследовательских навыков у студентов с первого курса обучения. - срок до 2024 года.

4. Руководству ОП рекомендуется включать дисциплины, ориентированные на доказательную практику и критическое мышление, в учебный план с первых лет обучения и преподавать в течении всего срока обучения - срок до 2024 года.

8.3. Стандарт 3 «Оценка обучающихся»

Рекомендуется интегрировать современные методы обучения в учебный план и прописывать их в курсах не только как методы обучения, но и как методы оценки. Должны быть подготовлены соответствующие Case study analysis -- для оценки, PBL тесты для экзаменов, сценарии, скрипты, оценочные рубрики и критерии, их внедрение на практике как обязательный компонент обучения и оценивания- - до сентября 2025 года.

8.4. Стандарт 4 «Обучающиеся»

Рекомендуется размещать и обновлять всю необходимую информацию, связанную с университетом, на всех языках обучения, румынском, русском, английском и французском языках.

8.5. Стандарт 5 «Академический штат/преподаватели»

Отсутствуют.

8.6. Стандарт 6 «Образовательная среда и ресурсы»

Рекомендуется иметь хотя бы одну университетскую клинику для обеспечения преподавания образовательной программы на собственной клинической базе.

8.7. Стандарт 7 «Оценка образовательной программы»
Отсутствуют.

8.8. Стандарт 8 «Управление и администрирование»
Отсутствуют.

8.9. Стандарт 9 «Постоянное улучшение»
Отсутствуют.

(IX) ОБЗОР РЕКОМЕНДАЦИИ ПО РАЗВИТИЮ ОРГАНИЗАЦИИ ОБРАЗОВАНИЯ

-

(X) РЕКОМЕНДАЦИЯ АККРЕДИТАЦИОННОМУ СОВЕТУ

«Члены ВЭК пришли к единогласному мнению, что ОП 0912.1 Медицина (7 уровень ISCED) рекомендуется к аккредитации сроком на 5 лет.

Приложение 1. Оценочная таблица «ПАРАМЕТРЫ ПРОГРАММНОГО ПРОФИЛЯ»

№ П/П	№ П/П	№ крит.	КРИТЕРИИ ОЦЕНКИ	Позиция организации образования			
				Сильная	Удовлетворительная	Предполагает улучшение	Неудовлетворительная
		1. 1.1	«МИССИЯ И РЕЗУЛЬТАТЫ» Определение миссии				
1	1	1.1.1	Медицинская организация образования должна определить свою <i>миссию</i> и миссию ОП и довести до сведения заинтересованных сторон и сектора здравоохранения.		+		
			Заявление о миссии должно содержать цели и образовательную стратегию , позволяющие подготовить компетентного врача на уровне базового медицинского образования:		+		
2	2	1.1.2	с соответствующей основой для дальнейшей карьеры в любой области медицины, включающего все виды медицинской практики, административной медицины и научных исследований в медицине		+		
3	3	1.1.3	способного выполнять роль и функции врача в соответствии с установленными требованиями сектора здравоохранения		+		
4	4	1.1.4	подготовленного для послевузовского обучения		+		
5	5	1.1.5	с обязательством обучаться на протяжении всей жизни, включающую профессиональную ответственность по поддержке уровня знаний и навыков посредством оценки деятельности, аудита, изучения собственной практики и признанных видов деятельности в <i>НПП/НМО.</i>		+		
6	6	1.1.6	Медицинской организации образования следует гарантировать, что миссия включает достижения медицинских исследований в области биомедицинских, клинических, поведенческих и социальных наук.		+		
7	7	1.1.7	Медицинской организации образования следует гарантировать, что миссия включает аспекты глобального здоровья и отражает основные международные проблемы здоровья.		+		
		1.2	Участие в формулировании миссии				
8	8	1.2.1	Медицинская организация образования должна гарантировать, что <i>основные заинтересованные стороны</i> участвуют в разработке миссии ОП.		+		
9	9	1.2.2	Медицинской организации образования следует гарантировать, что заявленная миссия ОП основана на мнении/предложениях других <i>соответствующих заинтересованных сторон.</i>		+		
		1.3	Институциональная автономия и академическая свобода				
			Медицинская организация образования должна иметь <i>институциональную автономию</i> для разработки и внедрения политики, за которую ответственность несут				

			администрация и профессорско-преподавательский состав в отношении:				
10	10	1.3.1	разработке и составлении образовательной программы;		+		
11	11	1.3.2	использования выделенных ресурсов, необходимых для реализации образовательной программы.		+		
			Медицинской организации образования следует гарантировать <i>академическую свободу</i> своим сотрудникам и студентам:				
12	12	1.3.3	в отношении <i>действующей образовательной программы, в которой будет разрешено опираться на различные точки зрения в описании и анализе вопросов по медицине;</i>		+		
12	12	1.3.4	в возможности использования результатов новых исследований, для улучшения изучения конкретных дисциплин/вопросов без расширения образовательной программы.		+		
		1.4	Конечные результаты обучения		+		
		1.4.1	Медицинская организация образования должна определить ожидаемые <i>конечные результаты обучения</i> , которые студенты должны проявлять после завершения, относительно:		+		
13	13		своих достижений на базовом уровне в отношении знаний, навыков и умений;		+		
14	14		соответствующей основы для будущей карьеры в любой отрасли медицины;		+		
15	15		своих будущих ролей в секторе здравоохранения;		+		
16	16		своей последующей последиplomной подготовке;		+		
17	17		своих обязательств к обучению на протяжении всей жизни;		+		
18	18		медико-санитарных потребностей здоровья общества, потребностей системы здравоохранения и других аспектов социальной ответственности.		+		
19	19	1.4.2	Медицинская организация образования должна гарантировать, что студент выполняет обязательства в отношении врачей, преподавателей, пациентов и их родственников в соответствии с надлежащими нормами поведения.		+		
20	20	1.4.3	Медицинской организации образования следует определять и координировать связь конечных результатов обучения, требуемых по завершению, с теми, которые требуются в послевузовском обучении		+		
21	21	1.4.4	Медицинской организации образования следует определять результаты вовлечения студентов в проведении исследований в медицине;		+		
22	22	1.4.5	Медицинской организации образования следует обратить внимание на конечные результаты, связанные с глобальным здоровьем;				
23	23	1.4.6	Медицинской организации образования следует использовать результаты оценки компетенций выпускников как инструмент обратной связи для улучшения образовательной программы.		+		
			Итого	0	23	0	0
		2	ОБРАЗОВАТЕЛЬНАЯ ПРОГРАММА				
		2.1	Модель образовательной программы и методы обучения				
24	1	2.1.1	Медицинская организация образования должна определить образовательную программу, включающую интегрированную модель, основанную на дисциплинах, системах органов, клинических проблемах и заболеваниях, модель, основанную на модульном или спиральном дизайне.		+		
25	2	2.1.2	Медицинская организация образования должна определить используемые <i>методы преподавания и</i>		+		

			<i>обучения, которые стимулируют, готовят и поддерживают студентов брать на себя ответственность за свой учебный процесс.</i>				
26	3	2.1.3	Медицинская организация образования должна гарантировать, что образовательная программа развивает способности студентов к обучению на протяжении всей жизни.		+		
27	4	2.1.4	Медицинская организация образования должна гарантировать, что образовательная программа реализуется в соответствии с принципами равенства.		+		
28	5	2.1.5	Медицинская организация образования следует использовать методы преподавания и обучения, основанные на современной теории обучения взрослых.		+		
		2.2	Научный метод				
		2.2.1	Медицинская организация образования должна на протяжении всей программы обучения преподавать студентам:				
29	6		принципы научной методологии, включая методы аналитического и критического мышления;		+		
30	7		научные методы исследования в медицине;		+		
31	8		доказательную медицину,		+		
32	9		которые требуют <i>соответствующей компетентности преподавателей и будут являться обязательной частью образовательной программы.</i>		+		
33	10	2.2.2	Медицинской организации образования следует включить в образовательную программу <i>элементы научных исследований</i> для формирования научного мышления и применения научных методов исследования.		+		
34	11	2.2.3	Медицинской организации образования следует способствовать вовлечению студентов в проведение или участие в научно - исследовательских проектах.		+		
			Базовые биомедицинские науки				
			Медицинская организация образования должна в образовательной программе определить и включить:				
35	12	2.3.1	достижения <i>базовых биомедицинских наук</i> , для формирования у студентов понимания научных знаний;		+		
36	13	2.3.2	концепций и методов, являющихся основополагающими для приобретения и применения клинических научных знаний.		+		
			Медицинской организации образования следует в образовательной программе корректировать и вносить новые достижения биомедицинских наук для:				
37	14	2.3.3	научных, технологических и клинических разработок;		+		
38	15	2.3.4	текущих и ожидаемых потребностей общества и системы здравоохранения.		+		
		2.4	Поведенческие и социальные науки и медицинская этика				
		2.4.1	Медицинская организация образования должна определить и включать в образовательную программу достижения:		+		
39	16		<i>поведенческих наук;</i>		+		
40	17		<i>социальных наук;</i>		+		
41	18		<i>медицинской этики;</i>		+		
42	19		<i>медицинской юриспруденции, которые будут обеспечивать знания, концепции, методы, навыки и отношения, необходимые для понимания социально-экономических, демографических и культурных обусловленностей причин, распространения и последствий медицинских проблем здоровья, также знаний о национальной системе здравоохранения и прав</i>		+		

			<i>пациента, что будет способствовать анализу проблем здоровья общества, эффективному общению, принятию клинических решений и этической практике.</i>				
		2.4.2	Медицинской организации образования следует в образовательной программе корректировать и вносить новые достижения <i>поведенческих и социальных наук</i> и также <i>медицинской этики</i> для:				
43	20		научных, технологических и клинических разработок;		+		
44	21		текущих и ожидаемых потребностей общества и системы здравоохранения;		+		
45	22		изменяющихся демографических и культурных условий.		+		
		2.5	Клинические науки и навыки				
			Медицинская организация образования должна в образовательной программе определить и внедрить достижения клинических наук и гарантировать, что студенты:				
46	23	2.5.1	приобретают достаточные знания и клинические и профессиональные навыки для того, чтобы принять на себя соответствующую ответственность, включающую мероприятия, связанные с укреплением здоровья, профилактики заболеваний и оказания помощи пациентам;		+		
47	24	2.5.2	проводят разумную часть (одну треть) программы в запланированных контактах с пациентами, включающую рассмотрение цели, соответствующее количество и их достаточность для обучения в соответствующих клинических базах;		+		
48	25	2.5.3	проводят работы по укреплению здоровья и профилактике.		+		
49	26	2.5.4	Медицинская организация образования должна установить определенное количество времени на обучение основных клинических дисциплин, включающих внутренние болезни, хирургию, психиатрию, общую врачебную практику (семейную медицину), акушерство и гинекологию, педиатрию.		+		
50	27	2.5.5	Медицинская организация образования должна организовать клиническое обучение с соответствующим вниманием к безопасности пациента, включающую наблюдение за выполняемыми студентом действиями в условиях клинических баз.		+		
			Медицинской организации образования следует в образовательной программе корректировать и вносить новые достижения клинических наук для:				
51	28	2.5.6	научных, технологических и клинических разработок;		+		
52	29	2.5.7	текущих и ожидаемых потребностей общества и системы здравоохранения.		+		
53	30	2.5.8	Медицинской организации образования следует гарантировать что каждый студент имеет ранний контакт с реальными пациентами, включая постепенное его участие в оказании помощи пациенту, включающее ответственность в части обследования и/или лечения пациента под наблюдением, которое проводится в соответствующих клинических базах.		+		
54	31	2.5.9	Медицинской организации образования следует структурировать различные компоненты обучения клиническим навыкам в соответствии с конкретным этапом программы обучения.		+		
		2.6	Структура образовательной программы, содержание и продолжительность				
55	32	2.6.1	Медицинская организация образования должна дать описание содержания, объема и последовательности курсов и других элементов образовательной программы, чтобы гарантировать соблюдение соответствующего соотношения между базовыми биомедицинскими,		+		

			поведенческими, социальными и клиническими дисциплинами.				
			Медицинской организации образования следует в образовательной программе:				
56	33	2.6.2	обеспечить интеграцию по горизонтали смежных наук и дисциплин;		+		
57	34	2.6.3	обеспечить интеграцию по вертикали клинических наук с базовыми биомедицинскими и поведенческими и социальными науками;		+		
58	35	2.6.4	предоставлять возможность выборного содержания (элективы) и определить баланс между обязательной и выборной частью образовательной программы, включающую сочетание обязательных элементов и элективов или специальных компонентов по выбору;		+		
59	36	2.6.5	определить взаимосвязь с комплементарной медициной, включающую нетрадиционную, традиционную или альтернативную практику.		+		
		2.7	Управление программой				
60	37	2.7.1	Медицинская организация образования должна определить структурное подразделение, ответственное за образовательные программы, которое под управлением академического руководства несет ответственность и имеет полномочия для планирования и внедрения образовательной программы, включая распределение выделенных ресурсов для планирования и внедрения методов преподавания и обучения, оценки студентов и оценки образовательной программы и курсов обучения, для того чтобы обеспечить достижение конечных результатов обучения.		+		
61	38	2.7.2	Медицинская организация образования должна гарантировать представительство от преподавателей и студентов в структурном подразделении, ответственном за образовательные программы.		+		
62	39	2.7.3	Медицинской организации образования следует через структурное подразделение, ответственное за образовательные программы планировать и внедрять инновации в образовательную программу.		+		
63	40	2.7.4	Медицинской организации образования следует включать представителей от <i>других соответствующих заинтересованных сторон</i> , в состав структурного подразделения медицинской организации образования, ответственного за образовательные программы, <i>включающих других участников образовательного процесса, представителей от клинических баз, выпускников медицинских организаций образования, специалистов здравоохранения, вовлеченных в процесс обучения или других преподавателей факультетов университета.</i>	+			
		2.8	Связь с медицинской практикой и системой здравоохранения				
64	41	2.8.1	Медицинская организация образования должна обеспечивать операционную связь между образовательной программой и последующими этапами профессиональной подготовки (интернатура при наличии, специализация, НПР/НМО) или практики, к которому студент приступит по окончании обучения, включающую определение проблем здоровья и определение требуемых результатов обучения, четкое определение и описание элементов образовательной программы и их взаимоотношений на различных стадиях подготовки и практики, с должным учетом местных, национальных, региональных и глобальных условий, и также обратную связь для/от		+		

			сектора здравоохранения и участия преподавателей и студентов в работе команды специалистов при оказании медицинской помощи.				
			Медицинской организации образования следует гарантировать что структурное подразделение, ответственное за образовательную программу:				
65	42	2.8.2	учитывает особенности условий, в которых выпускникам предстоит работать и соответственно этому модифицировать образовательную программу;		+		
66	43	2.8.3	рассматривает модификацию образовательной программы на основе обратной связи с общественностью и обществом в целом.		+		
			Итого	1	43	0	0
		3.	ОЦЕНКА СТУДЕНТОВ				
		3.1	Методы оценки				
			Медицинская организация образования должна:				
67	1	3.1.1	определить, утвердить и опубликовать принципы, методы и практику, используемые для оценки студентов, включающие количество экзаменов и других тестов, соблюдение баланса между письменными и устными экзаменами, использование методов оценок, основанных на критериях и рассуждениях, и специальных экзаменов (ОСКЭ или Мини-клинический экзамен), а также определить критерии для установления проходных баллов, оценок и количество разрешенных пересдач;		+		
68	2	3.1.2	гарантировать, что оценка охватывает знания, навыки и отношения к учебе;		+		
69	3	3.1.3	использовать широкий спектр методов оценки и форматов в зависимости от их "оценки полезности", которое включает сочетание валидности, надежности, влияния на обучение, приемлемости и эффективности методов и формата оценки;		+		
70	4	3.1.4	гарантировать, что методы и результаты оценки избегают конфликта интересов;		+		
71	5	3.1.5	гарантировать, что процесс и методы оценки являются открытыми (доступными) для экспертизы со стороны внешних экспертов;		+		
72	6	3.1.6	использовать систему обжалования результатов оценки.		+		
			Медицинской организации образования следует:				
73	7	3.1.7	<i>документировать и оценивать надежность и валидность методов оценки, что требует соответствующего процесса обеспечения качества существующей практики оценки;</i>		+		
74	8	3.1.8	внедрять новые методы оценки в соответствие с потребностью;		+		
75	9	3.1.9	использовать систему для апелляции результатов оценки.		+		
		3.2	Взаимосвязь между оценкой и обучением				
			Медицинская организация образования должна использовать принципы, методы и практику оценки, включающую учебные достижения студентов и оценку знаний, навыков, профессиональных ценностей отношений, которые:		+		
76	10	3.2.1	ясно сопоставимы с методами обучения, преподавания и конечными результатами обучения;		+		
77	11	3.2.2	гарантируют, что студенты, достигают конечных результатов обучения;		+		
78	12	3.2.3	способствуют обучению студентов;		+		
79	13	3.2.4	обеспечивают соответствующий баланс между формативной и суммативной оценкой, чтобы управлять обучением и <i>оценивать академический прогресс</i> студента, <i>что требует установления правил оценки прогресса и их</i>		+		

			<i>отношения к процессу оценки.</i>				
			Медицинской организации образования следует:				
80	14	3.2.5	<i>регулировать количество и характер проверок различных элементов образовательной программы с целью содействия получению знаний и интегрированному обучению, и чтобы избежать негативного воздействия на процесс обучения и исключить необходимость изучения чрезмерного количества информации и перегруженность образовательной программы;</i>		+		
81	15	3.2.6	гарантировать предоставление своевременной, конкретной, конструктивной и справедливой обратной связи студентам на основе результатов оценки.		+		
			Итого	0	15	0	0
		4.	СТУДЕНТЫ				
		4.1	Политика приема и отбора				
			Медицинская организация образования должна:				
82	1	4.1.1	определить и реализовывать политику приема, включая четко установленное положение по процессу отбора студентов;		+		
83	2	4.1.2	иметь <i>политику</i> и внедрить <i>практику приема студентов с ограниченными возможностями в соответствии с действующими законами и нормативно-правовыми документами страны;</i>		+		
84	3	4.1.3	иметь политику и внедрить практику перевода студентов из других программ и медицинских организаций образования.		+		
			Медицинской организации образования следует:				
85	4	4.1.4	установить отношения между отбором студентов и миссией медицинской организации образования, образовательной программой и желаемым качеством выпускников;		+		
86	5	4.1.5	периодически пересматривать политику приема, на основе соответствующих данных от общественности и специалистов с тем, чтобы соответствовать <i>потребностям здоровья населения и общества в целом, включающую рассмотрение набора студентов с учетом их пола, этнического происхождения и языка, и потенциальную необходимость специальной политики приема для студентов из малообеспеченных семей и национальных меньшинств;</i>		+		
87	6	4.1.6	использовать систему для апелляции решений по приему.		+		
		4.2	Набор студентов				
88	7	4.2.1	Медицинская организация образования должна определить количество принимаемых студентов в соответствии с материально-техническими возможностями на всех стадиях обучения и подготовки, и принятие решения по набору студентов, которое предполагает необходимость регулирования национальных требований к кадровым ресурсам здравоохранения, в случае, когда медицинские организации образования не контролируют количество набираемых студентов, то следует продемонстрировать свои обязательства, путем объяснения всех взаимоотношений, уделяя внимание последствиям принятых решений (дисбаланс между набором студентов и материально-техническим и академическим потенциалом ВУЗа).		+		
89	8	4.2.2	Медицинской организации образования следует периодически пересматривать количество и контингент принимаемых студентов в процессе консультаций с <i>соответствующими заинтересованными сторонами,</i>		+		

			ответственными за планирование и развитие кадровых ресурсов в секторе здравоохранения, также с экспертами и организациями по глобальным аспектам человеческих ресурсов здравоохранения (таким как недостаточность и неравномерное распределение кадровых ресурсов здравоохранения, миграция врачей, открытие новых медицинских ВУЗов) и регулировать с целью удовлетворения потребностей здоровья населения и общества в целом.				
		4.3	Консультирование и поддержка студентов				
			Медицинская организация образования должна:				
90	1	4.3.1	иметь систему академического консультирования своих студентов, которая включает вопросы, связанные с выбором элективов, подготовкой к послевузовскому обучению, планирования профессиональной карьеры, назначение академических наставников (менторов) для отдельных студентов или небольших групп студентов;		+		
91	2	4.3.2	предлагать программу поддержки студентов направленной на социальные, финансовые и личные потребности, которая включает поддержку в связи с социальными и личными проблемами и событиями, проблемами со здоровьем и финансовыми вопросами, доступность медицинской помощи, программы иммунизации и медицинское страхование, а также услуги финансовой помощи в форме материальной помощи, стипендий и кредитов;		+		
92	3	4.3.3	выделять ресурсы для поддержки студентов;		+		
93	4	4.3.4	обеспечить конфиденциальность относительно консультирования и поддержки.		+		
			Медицинской организации образования следует обеспечить консультирование, которое:				
94	5	4.3.5	основано на мониторинге прогресса студента и направлено на социальные и личные потребности студентов, включающих академическую поддержку, поддержку в отношении личных проблем и ситуаций, проблемы со здоровьем, финансовые вопросы;		+		
95	6	4.3.6	включает консультирование и планирование профессиональной карьеры.		+		
		4.4	Представительство студентов				
96	7	4.4.1	Медицинская организация образования должна определить и внедрить политику представительства студентов и их соответствующего участия в определении миссии, разработке, управлении и оценке образовательной программы, и других вопросах, имеющих отношение к студентам.		+		
97	8	4.4.2	Медицинской организации образования следует оказывать содействие и поддержку студенческой деятельности и студенческим организациям, включая предоставление технической и финансовой поддержки студенческим организациям.		+		
			Итого	0	16	0	0
		5.	АКАДЕМИЧЕСКИЙ ШТАТ/ПРЕПОДАВАТЕЛИ				
		5.1	Политика отбора и набора кадров				
			Медицинская организация образования должна определить и внедрить политику отбора и приема сотрудников, которая:		+		
98	1	5.1.1	определяет их категорию, ответственность и баланс академического штата/преподавателей базовых биомедицинских наук, поведенческих и социальных наук и клинических наук для адекватной реализации образовательной программы, включая должное		+		

			соотношение между преподавателями медицинского и немедицинского профиля, преподавателями, работающими на полную или неполную ставку, а также баланс между академическими и неакадемическими сотрудниками;				
99	2	5.1.2	содержит критерии по научным, педагогическим и клиническим достоинствам претендентов, включая должное соотношение между педагогическими, научными и клиническими квалификациями;		+		
100	3	5.1.3	определяет и обеспечивает мониторинг ответственностей академического штата/преподавателей базовых биомедицинских наук, поведенческих и социальных наук и клинических наук.		+		
			Медицинской организации образования следует в своей политике по отбору и приему сотрудников учитывать такие критерии, как:				
101	4	5.1.4	отношение к своей миссии, <i>значимость местных условий, включающую пол, национальность, религию, язык и другие условия, имеющие отношение к медицинской организации образования и образовательной программе;</i>		+		
102	5	5.1.5	<i>экономические возможности, которые учитывают институциональные условия для финансирования сотрудников и эффективное использование ресурсов.</i>		+		
		5.2	Политика развития и деятельность сотрудников				
103			Медицинская организация образования должна определить и внедрить политику деятельности и развития сотрудников, которая:		+		
104	6	5.2.1	позволяет соблюдать <i>баланс между преподавательской, научной и сервисной функциями, который включает установление времени для каждого вида деятельности, учитывая потребности медицинской организации образования и профессиональные квалификации преподавателей;</i>		+		
105	7	5.2.2	гарантирует <i>признание по достоинству академической деятельности, с соответствующим акцентом на педагогическую, исследовательскую и клиническую квалификации и осуществляется в виде наград, продвижения по службе и/или вознаграждения;</i>		+		
106	8	5.2.3	гарантирует, что клиническая деятельность и научные исследования используются в преподавании и обучении;		+		
107	9	5.2.4	гарантирует <i>достаточность знания каждым сотрудником образовательной программы, которая включает знания о методах преподавания/обучения и общего содержания образовательной программы, и других дисциплин, и предметных областей с целью стимулирования сотрудничества и интеграции;</i>		+		
108	10	5.2.5	<i>включает обучение, развитие, поддержку и оценку деятельности преподавателей, которое вовлекает всех преподавателей, не только вновь принятых на работу, а также преподавателей, привлеченных из больниц и клиник.</i>		+		
			Медицинской организации образования следует:				
109	11	5.2.6	учитывать соотношение “преподаватель-студент” в зависимости от различных компонентов образовательной программы;		+		
110	12	5.2.7	разрабатывать и внедрять политику продвижения сотрудников.		+		
			Итого		12		
		6.	ОБРАЗОВАТЕЛЬНЫЕ РЕСУРСЫ				
		6.1	Материально-техническая база				
			Медицинская организация образования должна:				
111	1	6.1.1	иметь достаточную <i>материально-техническую базу для</i>		+		

			преподавателей и студентов, позволяющую обеспечить адекватное выполнение образовательной программы;				
112	2	6.2.2	обеспечить <i>безопасную среду</i> для сотрудников, студентов, пациентов и тех, кто ухаживает за ними, включающую обеспечение необходимой информации и <i>защиту от вредных веществ, микроорганизмов, соблюдение правил техники безопасности в лаборатории и при использовании оборудования.</i>		+		
113	3	6.1.3	Медицинской организации образования следует улучшать среду обучения студентов посредством регулярного обновления, расширения и укрепления материально-технической базы, которая должна соответствовать развитию в практике обучения.		+		
		6.2	Ресурсы для клинической подготовки				
			Медицинская организация образования должна обеспечить необходимые ресурсы для приобретения студентами адекватного клинического опыта, включая, достаточное:				
114	4	6.2.1	количество и категории пациентов;		+		
115	5	6.2.2	количество и категории <i>клинических баз</i> , которые <i>включают клиники, амбулаторно-поликлинические службы (включая ПМСП), учреждения первичной медико-санитарной помощи, центры здравоохранения и другие учреждения оказания медицинской помощи населению, а также центры/лаборатории клинических навыков, которые позволяют проводить клиническое обучение, используя возможности клинических баз и обеспечивать ротацию по основным клиническим дисциплинам;</i>		+		
116	6	6.2.3	наблюдение за клинической практикой студентов.		+		
117	7	6.2.4	Медицинской организации образования следует <i>изучать и оценивать, адаптировать и улучшать ресурсы для клинической подготовки с целью соответствия потребностям обслуживаемого населения, что будет включать соответствие и качество для программ клинической подготовки относительно клинических баз, оборудования, количества и категории пациентов и клинической практики, наблюдения в качестве супервайзера и администрирования.</i>		+		
		6.3	Информационные технологии				
118	8	6.3.1	Медицинская организация образования должна определить и внедрить политику, которая направлена на <i>эффективное использование и оценку соответствующих информационных и коммуникационных технологий</i> в образовательной программе.		+		
119	9	6.3.2	Медицинская организация образования должна обеспечить доступ к сетевым или другим электронным средствам массовой информации		+		
			Медицинской организации образования следует предоставлять преподавателям и студентам возможности для использования информационных и коммуникационных технологий:				
120	10	6.3.3	для самостоятельного обучения;		+		
121	11	6.3.4	доступа к информации;		+		
122	12	6.3.5	ведения пациентов;		+		
123	13	6.3.6	работы в системе здравоохранения.		+		
124	14	6.3.7	Медицинской организации образования следует оптимизировать доступ студентов к соответствующим данным пациента и информационным системам здравоохранения.		+		
		6.4	Исследования в области медицины и научные достижения				
			Медицинская организация образования должна:				

125	15	6.4.1	иметь <i>исследовательскую деятельность в области медицины и научные достижения</i> как основу для образовательной программы;		+		
126	16	6.4.2	определить и внедрить политику, содействующую взаимосвязи между научными исследованиями и образованием;		+		
127	17	6.4.3	предоставить информацию о научно-исследовательской базе и приоритетных направлениях в области научных исследований медицинской организации образования;		+		
128	18	6.4.4	использовать медицинские научные исследования в качестве основы для учебной программы		+		
			Медицинской организации образования следует гарантировать, что взаимосвязь между научными исследованиями и образованием:				
129	19	6.4.5	учитывается в преподавании;		+		
130	20	6.4.6	поощряет и готовит студентов к участию в научных исследованиях в области медицины и их развитию.		+		
		6.5	Экспертиза в области образования				
			Медицинская организация образования должна:				
131	21	6.5.1	иметь доступ к <i>экспертизе в области образования</i> , где это необходимо, и проводить экспертизу, которая изучает процессы, практику и проблемы медицинского образования и может вовлекать врачей с опытом проведения исследований в медицинском образовании, психологов и социологов в области образования, или посредством привлечения экспертов из других национальных и международных институтов.		+		
			Медицинская организация образования должна определить и внедрить политику по использованию экспертизы в области образования:				
132	22	6.5.2	в разработке образовательной программы;		+		
133	23	6.5.3	в разработке методов преподавания и оценки знаний и навыков.		+		
			Медицинской организации образования следует:				
134	24	6.5.4	представить доказательства использования внутренней или внешней экспертизы в области медицинского образования для развития потенциала сотрудников;		+		
135	25	6.5.5	уделить должное внимание развитию <i>экспертизы в оценке образования и в исследованиях в медицинском образовании как дисциплины, включающей изучение теоретических, практических и социальных вопросов в медицинском образовании;</i>		+		
136	26	6.5.6	содействовать стремлению и интересам сотрудников в проведении исследований в медицинском образовании.		+		
		6.6	Обмен в сфере образования				
			Медицинская организация образования должна определить и внедрить политику для:				
137	27	6.6.1	сотрудничества на национальном и международном уровнях с <i>другими медицинскими вузами;</i>		+		
138	28	6.6.2	<i>перевода и взаимозачета образовательных кредитов, что включает рассмотрение пределов объема образовательной программы, которые могут быть переведены из других организаций образования и которому может способствовать заключение соглашений о взаимном признании элементов образовательной программы, и активная координация программ между медицинскими организациями образования и использование прозрачной системы кредитных единиц и гибких требований курсов.</i>		+		
			Медицинской организации образования следует:				
139	29	6.6.3	содействовать региональному и международному обмену сотрудников (академический, административный и		+		

			преподавательский штат) и студентов обеспечивая соответствующими ресурсами;				
140	30	6.6.4	гарантировать, что обмен организован в соответствии с целями, с учетом потребностей сотрудников, студентов, и с соблюдением этических принципов.		+		
			Итого	3	27	0	0
		7.	ОЦЕНКА ОБРАЗОВАТЕЛЬНОЙ ПРОГРАММЫ				
		7.1	Механизмы мониторинга и оценки программы				
			Медицинская организация образования должна				
141	1	7.1.1	иметь программу мониторинга процессов и результатов, включающую сбор и анализ данных о ключевых аспектах образовательной программы в целях обеспечения того, чтобы образовательный процесс осуществлялся соответствующим образом, и для выявления любых областей, требующих вмешательств, а также сбор данных является частью административных процедур в связи с приемом студентов, оценкой студентов и завершения обучения.		+		
142	2	7.1.2	проконтролировать, чтобы соответствующие результаты оценки влияли на учебную программу		+		
			Медицинская организация образования должна установить и применять механизмы для оценки образовательной программы, которые:				
143	3	7.1.3	направлены на образовательную программу и ее <i>основные компоненты, включающие модель образовательной программы, структуру, содержание и продолжительность образовательной программы, и использование обязательной и выборной частей;</i>		+		
144	4	7.1.4	направлены на прогресс студента;		+		
145	5	7.1.5	выявляют и рассматривают <i>проблемы, которые включают недостаточное достижение ожидаемых конечных результатов обучения, и будет предполагать, что полученная информация о конечных результатах обучения, в том числе о выявленных недостатках и проблемах будет использоваться как обратная связь для проведения мероприятий и планов корректирующих действий, для улучшения образовательной программы и учебных программ дисциплин;</i>		+		
			Медицинской организации образования следует периодически проводить всестороннюю <i>оценку образовательной программы, направленную:</i>				
146	6	7.1.6	<i>на контекст образовательного процесса, который включает организацию и ресурсы, среду обучения и культуру медицинской организации образования;</i>		+		
147	7	7.1.7	<i>на специальные компоненты образовательной программы, которые включают описание дисциплины и методов преподавания и обучения, клинических ротаций и методов оценки;</i>		+		
148	8	7.1.8	на <i>общие конечные результаты, которые будут измеряться результатами национальных экзаменов, международными экзаменами, выбором карьеры и результатами последипломого обучения;</i>		+		
149	9	7.1.9	Медицинской организации образования следует полагаться на социальную ответственность/отчетность.		+		
		7.2	Обратная связь преподавателя и студента				
150	10	7.2.1	Медицинская организация образования должна систематически собирать, анализировать и предоставлять преподавателям и студентам <i>обратную связь, которая включает информацию о процессе и продукции образовательной программы, и также включать информацию о недобросовестной практике или</i>		+		

			<i>ненадлежащем поведении преподавателей или студентов с и/или юридическими последствиями.</i>				
151	11	7.2.2	Медицинской организации образования следует использовать результаты обратной связи для улучшения образовательной программы.		+		
		7.3	Учебные достижения студентов				
			Медицинская организация образования должна проводить анализ учебных достижений студентов относительно:				
152	12	7.3.1	<i>своей миссии и конечных результатов обучения</i> образовательной программы, которая включает информацию о средней продолжительности обучения, баллах успеваемости, частоте сдач и провалов на экзаменах, случаях успешного окончания и отчисления, отчеты студентов об условиях обучения на пройденных курсах, о времени, проведенном для изучения интересующих областей, включая компоненты по выбору, а также собеседования со студентами на повторных курсах, и собеседование со студентами, которые оставляет программу обучения;		+		
153	13	7.3.2	образовательной программы;		+		
154	14	7.3.3.	обеспеченности ресурсами.		+		
			Медицинской организации образования следует анализировать <i>учебные достижения студентов</i> относительно:				
155	15	7.3.4	<i>их предшествующего опыта и условий, включающие социальные, экономические, культурные условия;</i>		+		
156	16	7.3.5	уровня подготовки на момент поступления в медицинскую организацию образования.		+		
			Медицинской организации образования следует использовать анализ учебных достижений студентов, для обеспечения обратной связи структурным подразделениям, ответственным за:				
157	17	7.3.6	отбор студентов;		+		
158	18	7.3.7	планирование образовательной программы;		+		
159	19	7.3.8	консультирование студентов.		+		
		7.4	Вовлечение заинтересованных сторон				
			Медицинская организация образования должна в своей программе мониторинга и мероприятиях по оценке образовательной программы вовлекать:				
160	20	7.4.1	преподавательский состав и студентов;		+		
161	21	7.4.2	свою администрацию и управление.		+		
			Медицинской организации образования следует для <i>других заинтересованных сторон, включающих других представителей академических и административных сотрудников, представителей общественности, уполномоченных органов по образованию и здравоохранению, профессиональных организаций, а также лиц ответственных за послевузовское образование:</i>				
162	22	7.4.3	предоставлять доступ к результатам оценки курса и образовательной программы;		+		
163	23	7.4.4	собирать и изучать обратную связь от них по клинической практике выпускников;		+		
164	24	7.4.5	собирать и изучать обратную связь от них по образовательной программе.		+		
			Итого	0	24	0	0
		8.	УПРАВЛЕНИЕ И АДМИНИСТРИРВАНИЕ				
		8.1	Управление				
165	1	8.1.1	Медицинская организация образования должна определить управленческие структуры и функции, включая их <i>взаимоотношения с университетом, если</i>		+		

			<i>медицинская организация образования является частью или филиалом университета.</i>				
			Медицинской организации образования следует в своих управленческих структурах определить <i>структурные подразделения с установлением ответственности каждого структурного подразделения</i> и включать в их состав:				
166	2	8.1.2	представителей академических сотрудников;		+		
167	3	8.1.3	студентов;		+		
168	4	8.1.4	<i>других заинтересованных сторон, включающих представителей министерства образования и здравоохранения, сектора здравоохранения и общественности.</i>		+		
169	5	8.1.5	Медицинской организации образования следует обеспечить <i>прозрачность</i> системы управления и принимаемых решений, которые <i>публикуются в бюллетенях, размещаются на веб-сайте ВУЗа, включаются в протоколы для ознакомления и исполнения.</i>		+		
		8.2	Академическое руководство				
170	6	8.2.1	Медицинская организация образования должна ясно определить ответственность <i>академического руководства</i> в отношении разработки и управления образовательной программы.		+		
171	7	8.2.2	Медицинской организации образования следует периодически проводить оценку академического руководства относительно достижения своей миссии и конечных результатов обучения.		+		
		8.3	Бюджет на обучение и ассигнование ресурсов				
			Медицинская организация образования должна:				
172	8	8.3.1	иметь четкий круг обязанностей и полномочий по обеспечению образовательной программы ресурсами, включая целевой бюджет на обучение;		+		
173	9	8.3.2	выделять ресурсы, необходимые для выполнения образовательной программы и распределять образовательные ресурсы в соответствии с их потребностями.	+			
174	10	8.3.3	Система финансирования медицинской организации образования должна основываться на принципах эффективности, результативности, приоритетности, прозрачности, ответственности, разграничения и самостоятельности всех уровней бюджетов.		+		
			Медицинской организации образования следует:				
175	11	8.3.4	предоставить достаточную автономию в распределении ресурсов, включая достойное вознаграждение преподавателей в порядке достижения конечных результатов обучения;		+		
176	12	8.3.5	при распределении ресурсов, принимать во внимание, научные достижения в области медицины и проблемы здоровья общества и их потребности.		+		
		8.4	Административный штат и менеджмент				
			Медицинская организация образования должна иметь <i>соответствующий административный штат, включая их количество и состав в соответствии с квалификацией, для того чтобы:</i>				
177	13	8.4.1	обеспечить внедрение образовательной программы и соответствующих видов деятельности;		+		
178	14	8.4.2	гарантировать надлежащее управление и распределение ресурсов.		+		
179	15	8.4.3	Медицинской организации образования следует разработать и внедрить внутреннюю программу обеспечения качества менеджмента, включающую рассмотрение потребностей для улучшения, и проводить		+		

			регулярный обзор и анализ менеджмента.				
		8.5	Взаимодействие с сектором здравоохранения				
180	16	8.5.1	Медицинская организация образования <i>должна</i> иметь <i>конструктивное взаимодействие</i> с сектором здравоохранения, со смежными секторами здравоохранения общества и правительства, <i>включающее обмен информацией, сотрудничество и инициативы организации, которое способствует обеспечению квалифицированными врачами в соответствии с потребностями общества.</i>	+			
181	17	8.5.2	Медицинской организации образования <i>следует</i> придать <i>официальный статус сотрудничеству</i> с партнерами в секторе здравоохранения, <i>которое включает заключение официальных соглашений с определением содержания и форм сотрудничества и/или заключения совместного контракта и создание координационного комитета, и проведение совместных мероприятий.</i>		+		
			Итого	1	16	0	0
		9.	ПОСТОЯННОЕ ОБНОВЛЕНИЕ				
			Медицинская организация образования <i>должна</i> как динамичный и социально-ответственный институт:				
182	1	9.1.1	инициировать процедуры регулярного обзора и пересмотра содержания, результатов / компетенции, оценки и учебной среды, структуры и функции, документировать и устранять недостатки;		+		
183	2	9.1.2	выделять ресурсы для непрерывного улучшения.		+		
			Медицинской организации образования <i>следует</i> :				
184	3	9.1.3	базировать процесс обновления на проспективных исследованиях и анализах и на результатах собственного изучения, оценки и литературы по медицинскому образованию;		+		
185	4	9.1.4	гарантировать, что процесс обновления и реструктуризации приводит к пересмотру своей политики и практики в соответствии с предшествующим опытом, текущей деятельностью и перспективами на будущее; направлять процесс обновления на следующие вопросы:		+		
186	5	9.1.5	Адаптация положения о миссии и конечных результатов к научному, социально-экономическому и культурному развитию общества.		+		
187	6	9.1.6	Модификация конечных результатов обучения выпускников в соответствии с документированными потребностями среды последипломной подготовки, включающая клинические навыки, подготовку в вопросах общественного здоровья и участие в процессе оказания медицинской помощи пациентам в соответствии с обязанностями, которые возлагаются на выпускников после окончания МОО.		+		
188	7	9.1.7	Адаптация модели образовательной программы и методических подходов с целью гарантии того, что они являются соответствующими и уместными и принимает во внимание современные теории в образовании, методологию обучения взрослых, принципы активного обучения.		+		
189	8	9.1.8	Корректировка элементов образовательной программы и их взаимосвязь в соответствии с достижениями в биомедицинских, поведенческих, социальных и клинических науках, с изменениями демографической ситуации и состояния здоровья/структуры заболеваемости населения и социально-экономических и культурных условий, и процесс корректировки будет обеспечивать включение новых соответствующих знаний, концепций и методов, и исключение устаревших.		+		

190	9	9.1.9	Разработка принципов оценки, и методов проведения и количества экзаменов в соответствии с изменениями в конечных результатах обучения и методах преподавания и обучения.		+		
191	10	9.1.10	Адаптация политики набора студентов и методов отбора студентов с учетом изменяющихся ожиданий и обстоятельств, потребностей в кадровых ресурсах, изменений в системе довузовского образования и потребностей образовательной программы.		+		
192	11	9.1.11	Адаптация политики набора и формирования академического штата сотрудников в соответствии с изменяющимися потребностями.		+		
193	12	9.1.12	Обновление образовательных ресурсов в соответствии с изменяющимися потребностями, как, например, набор студентов, число и профиль академических сотрудников, образовательная программа.		+		
194	13	9.1.13	Улучшение процесса мониторинга и оценки образовательной программы.		+		
195	14	9.1.14	Совершенствование организационной структуры и принципов управления для обеспечения эффективной деятельности в условиях изменяющихся обстоятельств и потребностей, и, в перспективе, для удовлетворения интересов различных групп заинтересованных сторон.		+		
			Итого	0	14	0	0
			ИТОГО В ОБЩЕМ	5	190	0	0

Приложение 2. ПРОГРАММА ВИЗИТА В ОРГАНИЗАЦИЮ ОБРАЗОВАНИЯ

Дата и время	Работа ВЭК с целевыми группами	Должность и ФИО участников целевых групп	Форма связи
12 сентября 2022 года			
15.00-17.00	Предварительная встреча ВЭК	<i>Внешние эксперты IAAR</i>	Ссылка https://us02web.zoom.us/j/3892931765?pwd=Tk9MYWptb2dnV01Ym1oN0Q0dEhSdz09 Идентификатор конференции: 389 293 1765 Код доступа: 334352 (<i>только для ВЭК</i>)
День 1-ый: 13 сентября 2022 года			
09.30-10.00	Распределение ответственности и экспертов, решение организационных вопросов	<i>Внешние эксперты IAAR</i>	Ссылка https://us02web.zoom.us/j/3892931765?pwd=Tk9MYWptb2dnV01Ym1oN0Q0dEhSdz09 Идентификатор конференции: 389 293 1765 Код доступа: 334352 (<i>только для ВЭК</i>)
10.00-10.30	Интервью с ректором	Ректор – Чебан Емил , профессор, доктор хабилитат медицинских наук	Ссылка https://us02web.zoom.us/j/3892931765?pwd=Tk9MYWptb2dnV01Ym1oN0Q0dEhSdz09 Идентификатор конференции: 389 293 1765 Код доступа: 334352
10.30-11.10	Интервью с проректорами	Чернецки Ольга, первый проректор, проректор по учебной работе, д.х.м.н, профессор Гроппа Станислав, проректор по научной работе, Академик АНМ, д.х.м.н., профессор; Ревенко Валериу, проректор по постуниверситетскому образованию и	Ссылка https://us02web.zoom.us/j/3892931765?pwd=Tk9MYWptb2dnV01Ym1oN0Q0dEhSdz09 Идентификатор конференции: 389 293 1765

Дата и время	Работа ВЭЖ с целевыми группами	Должность и ФИО участников целевых групп	Форма связи
		<p>клинической работе, д.х.м.н., профессор;</p> <p>Абраш Марчел, проректор по социальным вопросам, д.м.н., доцент;</p> <p>Кравец Виктория, проректор по финансовой и административной деятельности</p>	Код доступа: 334352
11.10-11.25	Технический перерыв	<i>Внешние эксперты IAAR</i>	
11.25-12.10	Встреча с руководителям и структурных подразделений ОО	<p>Стратулат Сильвия, зав. Департаментом образования и академического менеджмента, д.м.н., доцент;</p> <p>Нистрянэ Дидина, научный секретарь Сената, д.ф., доцент;</p> <p>Новак Татьяна, зав. Юридическим департаментом и Департаментом кадровых ресурсов, д.ю.н., доцент;</p> <p>Раевски Елена, зав. Департаментом научно-исследовательской деятельности, д.х.м.н., доцент;</p> <p>Гергележиу Евелина, зав. Департаментом международных связей и европейской интеграции;</p> <p>Бадан Владислав, зав. Департаментом информационных технологий и связи;</p> <p>Юрко Ольга, зав. Департаментом внутреннего аудита.</p> <p>Чубрей Сильвия, зав. Департаментом коммуникации и связи с общественностью;</p> <p>Романченко Андрей, директор Университетского Центра симуляционного обучения в медицине;</p> <p>Карнаева Любовь, директор Научно-медицинской библиотекой;</p> <p>Лупашко Светлана, зав. Департаментом экономики, бюджета и финансов;</p> <p>Бекчиев Парасковия, зав. Департаментом бухгалтерского учета;</p> <p>Шпак Валентина, зав. Департаментом управления имуществом;</p> <p>Балан Снежана, зав. Департаментом закупок и маркетинга</p>	<p>Ссылка https://us02web.zoom.us/j/3892931765?pwd=Tk9MYWptb2dnV01YUml1oN0Q0dEhSdz09</p> <p>Идентификатор конференции: 389 293 1765</p> <p>Код доступа: 334352</p>

Дата и время	Работа ВЭК с целевыми группами	Должность и ФИО участников целевых групп	Форма связи
		Шкьопу Виктор, Директор Студенческого Городка.	
12.10-12.20	Технический перерыв	<i>Внешние эксперты IAAR</i>	
12.20-13.00	Интервью с деканами (руководителям и ОП)	Плэчинтэ Георгий, декан факультета Медицины № 1, д.х.м.н., доцент; Бециу Мирчеа, декан факультета Медицины № 2, д.м.н., доцент; Соломон Олег, декан факультета Стоматологии, д.м.н., доцент; Чобану Николае, декан факультета Фармации, д.ф.н., доцент.	Ссылка https://us02web.zoom.us/j/3892931765?pwd=Tk9MYWptb2dnV01YMm1oN0Q0dEhSdz09 Идентификатор конференции: 389 293 1765 Код доступа: 334352
13.00-14.00	Обед	<i>Внешние эксперты IAAR</i>	
14.00-14.15	Работа ВЭК	<i>Внешние эксперты IAAR</i>	Ссылка https://us02web.zoom.us/j/3892931765?pwd=Tk9MYWptb2dnV01YMm1oN0Q0dEhSdz09 Идентификатор конференции: 389 293 1765 Код доступа: 334352 (<i>только для ВЭК</i>)
14.15-15.00	Интервью с зав кафедрами	Списки заведующих кафедр. ОП Медицина Вовк Виктор, д.х.м.н., профессор, зав. кафедрой Физиологии человека и биофизики Гаврилюк Михаил, д.х.м.н., профессор, зав. кафедрой Неврологии № 1 Гуцу Евгений, д.х.м.н., профессор, зав. кафедрой Общей хирургии-семиологии Катеренюк Илья, д.х.м.н., профессор, зав. кафедрой Анатомии и клинической анатомии Кобец Валериу, д.х.м.н., профессор, зав. кафедрой Патофизиологии и клинической патофизиологии	Ссылка https://us02web.zoom.us/j/3892931765?pwd=Tk9MYWptb2dnV01YMm1oN0Q0dEhSdz09 Идентификатор конференции: 389 293 1765 Код доступа: 334352

Дата и время	Работа ВЭК с целевыми группами	Должность и ФИО участников целевых групп	Форма связи
		<p>Курочкин Геннадие, д.х.м.н., профессор, зав. кафедрой Семейной медицины</p> <p>Матковски Сержиу, д.х.м.н., профессор, зав. Департаментом Внутренних болезней</p> <p>Стасий Екатерина, д.х.м.н., профессор, зав. Департаментом Педиатрии</p> <p>Ткачук Евгений, д.х.м.н., профессор, зав. Дисциплиной Гастроэнтерологии</p> <p>Хотиняну Адриан, д.х.м.н., профессор, зав. кафедрой Хирургии № 2</p> <p>Шаптефраць Лилиан, д.х.м.н., профессор, зав. кафедрой Гистологии, цитологии и эмбриологии</p> <p>Корлэтяну Александру, д.х.м.н., доц, зав. Дисциплиной Пневмологии и аллергологии</p> <p>Пэдуре Андрей, д.х.м.н., доцент, зав. кафедрой Судебной медицины</p> <p>Чебану Сергей, д.х.м.н., доцент, зав. Департаментом Превентивной медицины</p> <p>Балан Грета, д.м.н., доцент, зав. Дисциплиной Микробиологии и иммунологии</p> <p>Буруянэ Санда, д.м.н., доцент, зав. Дисциплиной Гематологии</p> <p>Кихай Жана, д.м.н., доцент, зав. кафедрой Психиатрии, наркологии и медицинской психологии</p> <p>Чемортан Игорь, д.б.н., доцент, зав. кафедрой Молекулярной биологии и генетики человека</p> <p>ОП Стоматология</p> <p>Фалэ Валериу, д.х.м.н., профессор, зав. кафедрой Терапевтической стоматологии</p> <p>Чиобану Сержиу д.х.м.н., профессор, зав. кафедрой Одонтологии, пародонтологии и патологии полости рта им. Софии Сырбу</p>	

Дата и время	Работа ВЭЖ с целевыми группами	Должность и ФИО участников целевых групп	Форма связи
		<p>Келе Николае, д.х.м.н., доцент, зав. кафедрой Челюстно-лицевой хирургии и имплантологии им. Арсения Гуцана</p> <p>Рэилеан Силвия д.м.н., доцент, зав. кафедрой Детской Челюстно-лицевой хирургии и педодонтии им. Иона Лупан</p> <p>Трифан Валентина д.м.н., доцент, зав. кафедрой Ортодонтии.</p> <p>Ункуца Диана д.х.м.н., доцент, зав. кафедрой Стоматологической пропедевтики им. Павла Годорожи</p> <p>Боур Алин д.х.м.н., профессор, зав. кафедрой Общей хирургии № 5</p> <p>ОП Фармация</p> <p>Валика Владимир, д.х.ф.н., профессор, зав. кафедрой Фармацевтической и токсикологической химии</p> <p>Калалб Татьяна, д.х.б.н., профессор, зав. кафедрой Фармакогнозии и фармацевтической ботаники</p> <p>Адаужи Стелла, д.ф.н., доцент, зав. кафедрой Социальной фармации им В. Прокопишина</p> <p>Скутарь Корина, д.м.н., доцент, зав. кафедрой Фармакологии и клинической фармации</p> <p>Мелник Сильвия, д.х.н., доцент, зав. кафедрой Общей химии</p>	
15.00-15.15	Технический перерыв	<i>Внешние эксперты IAAR</i>	
15.15-16.00	Интервью с ППС ОП (параллельно) (Приложение 1).	<p><i>Кластер 1 – список ППС Медицина</i></p> <p><i>Кластер 2 – список ППС Стоматология</i></p> <p><i>Кластер 3 – список ППС Фармация</i></p>	<p>Ссылка https://us02web.zoom.us/j/3892931765?pwd=Tk9MYWptb2dnV01YUml1oN0Q0dEhSdz09</p> <p>Идентификатор конференции: 389 293 1765</p> <p>Код доступа: 334352</p> <p>Ссылка https://us02web.zoom.us/j/9623882483</p>

Дата и время	Работа ВЭК с целевыми группами	Должность и ФИО участников целевых групп	Форма связи
			Идентификатор конференции: 962 388 2483
	Анкетирование ШПС (параллельно)	<i>Преподаватели оцениваемых ОП (Приложение 5)</i>	Ссылка направляется на e-mail преподавателя персонально
16.00-16.15	Технический перерыв	<i>Внешние эксперты IAAR</i>	
16.15-18.30	Визуальный осмотр ОО	<p>Университетский центр симуляции в медицинском образовании (CUSIM)</p> <p>Университетская клиника первичной медицинской помощи</p> <p>Университетская стоматологическая клиника</p> <p>Университетский Реабилитационный центр</p> <p>Кафедра Анатомии и клинической анатомии и Музей Анатомии</p>	<p>Ссылка https://us02web.zoom.us/j/3892931765?pwd=Tk9MYWptb2dnV01Ym1oN0Q0dEhSdz09</p> <p>Идентификатор конференции: 389 293 1765</p> <p>Код доступа: 334352</p>
18.30-18.45	Технический перерыв	<i>Внешние эксперты IAAR</i>	
18.45-19.00	Работа ВЭК. Подведение итогов первого дня	<i>Внешние эксперты IAAR</i>	<p>Ссылка https://us02web.zoom.us/j/3892931765?pwd=Tk9MYWptb2dnV01Ym1oN0Q0dEhSdz09</p> <p>Идентификатор конференции: 389 293 1765</p> <p>Код доступа: 334352</p>
День 2-й: 14 сентября 2022 года			
10.00-10.15	Работа ВЭК	<i>Внешние эксперты IAAR</i>	<p>Ссылка https://us02web.zoom.us/j/3892931765?pwd=Tk9MYWptb2dnV01Ym1oN0Q0dEhSdz09</p> <p>Идентификатор конференции: 389 293 1765</p> <p>Код доступа: 334352 (только для ВЭК)</p>
10.15-10.30	Технический перерыв	<i>Внешние эксперты IAAR</i>	

Дата и время	Работа ВЭК с целевыми группами	Должность и ФИО участников целевых групп	Форма связи
10.30-13.10	<p>Посещение баз практик ОП:</p> <p>Кластер 1 – Медицина;</p> <p>Кластер 2 – Стоматология;</p> <p>Кластер 3 – Фармация;</p> <p>(параллельно)/ посещение занятий ППС по расписанию.</p> <p>Работа с документами кафедр (документы должны быть загружены в облако по кластерам заранее) и ссылками на занятия)</p>	<p><i>Обучающиеся оцениваемых ОП</i></p> <p>1) Кластер 1 – ОП Медицина</p> <p>Посещение баз практик</p> <p>Республиканская Клиническая Больница им Тимофея Мошняга (многопрофильная – 15 клинических баз), ул. Т. Тестемичану, 29;</p> <p>Институт Кардиологии, ул. Т. Тестемичану, 29/1;</p> <p>Институт Нейрологии и Нейрохирургии им. Диомида Германа, ул. Т. Короленко, 2</p> <p>Институт Онкологии, ул. Т. Тестемичану, 30;</p> <p>Учебный корпус № 1 им. Л. Кобылянки, ул. Т. Тестемичану, 27;</p> <p>Посещение занятий</p> <p>Лекции:</p> <p>09.30-11.30 – Клиническая биохимия, III курс</p> <p>12.30-14.30 – Фармакология, III курс</p> <p>08.00-13.00 – Нефрология; Пневмология, IV курс</p> <p>Практические занятия:</p> <p>12.30-14.45 – Биохимия, I курс</p> <p>09.30-12.05 – Физиология, II курс</p> <p>09.00-11.30 – Фармакология, III курс</p> <p>10.30-12.45 – Физиопатология, III курс</p> <p>10.30-12.45 – Физиопатология, III курс; Морфопатология, III курс</p> <p>08.00-13.00 – Нефрология; Пневмология; Урология, IV курс</p> <p>08.00-13.00 – Хирургические болезни, V курс</p>	<p>Ссылка https://us02web.zoom.us/j/3892931765?pwd=Tk9MYWptb2dnV01Ym1oN0Q0dEhSdz09</p> <p>Идентификатор конференции: 389 293 1765</p> <p>Код доступа: 334352</p>
		<p>2) Кластер 2 – ОП Стоматология</p> <p>Посещение баз практик</p>	<p>Ссылка https://us02web.zoom.us/j/9623882483</p>

Дата и время	Работа ВЭЖ с целевыми группами	Должность и ФИО участников целевых групп	Форма связи
		<p>Университетская стоматологическая клиника № 1, ул. Тома Чёрбэ, 42</p> <p>Университетская стоматологическая клиника № 2, ул. Михай Витязул, 1А</p> <p>Кафедра Детской челюстно-лицевой хирургии, и педодонтии им. И. Лупан. Больница им. Емилияна Коцага, ул. Василе Александри, 2</p> <p>Посещение занятий ППС по расписанию</p> <p>Лекции:</p> <p>09.50-11.30 – Стоматологическая радиология,</p> <p>12.30-14.10 – Преклиническая эндодонтия, III курс</p> <p>12.30-14.10 – Клиническая одонтотерапия, III курс</p> <p>Практические занятия:</p> <p>11.30-13.00 – Профилактика и анестезия в стоматологии и челюстно-лицевой хирургии, II курс</p> <p>08.00-11.30 – Зубные микропротезы, III курс</p> <p>12.30-14.10 – Преклиническая эндодонтия, III курс</p> <p>12.30-14.10 – Клиническая одонтотерапия, III курс</p> <p>08.00-11.30 – Технология изготовления фиксированных протезов, IV курс</p> <p>08.00-13.00 – Травмы в челюстно-лицевой области, IV курс</p> <p>08.00-13.00 – Клиническая парадонтология; Педиатрическая одонтология, V курс</p>	<p>Идентификатор конференции: 962 388 2483</p>
		<p>3) Кластер 3 – ОП Фармация</p> <p>Посещение баз практик</p> <p>Университетский Фармацевтический Цент им. Василя Прокопишина, ул. Т. Тестемицану, 22;</p> <p>Научный центр лекарственных средств, с. Бардар</p>	<p>Ссылка https://us02web.zoom.us/j/9623882483</p> <p>Идентификатор конференции: 962 388 2483</p>

Дата и время	Работа ВЭК с целевыми группами	Должность и ФИО участников целевых групп	Форма связи
		<p>Учебный корпус № 2, Фармацевтический Факультет, ул. Малтна Микэ, 66;</p> <p>Посещение занятий ППС по расписанию</p> <p>Лекции:</p> <p>09.50-11.30 – Фармацевтическая химия, III курс</p> <p>11.40-13.20 – Аналитическая химия, II курс</p> <p>09.50-11.30 – Фармацевтическая химия, III курс</p> <p>Практические занятия:</p> <p>08.55-11.30 – Аналитическая химия, II курс</p> <p>11.40-15.10 – Фармацевтическая химия, III курс</p> <p>11.40-14.20 – Аптечная Технология лекарств, III курс</p> <p>10.45-13.20 – Технология промышленных лекарственных средств, IV курс</p> <p>10.45-13.20 – Фармацевтическая химия, IV курс</p> <p>10.45-13.20 – Информационные системы и фармацевтическая помощь, V курс</p> <p>10.45-13.20 – Клиническая фармация, V курс</p>	
11.10-11.25	Технический перерыв	<i>Внешние эксперты IAAR</i>	
13.00-14.00	Обед	<i>Внешние эксперты IAAR</i>	
14.00-14.15	Работа ВЭК	<i>Внешние эксперты НААР</i>	<p>Ссылка https://us02web.zoom.us/j/3892931765?pwd=Tk9MYWptb2dnV01YMm1oN0Q0dEhSdz09</p> <p>Идентификатор конференции: 389 293 1765</p> <p>Код доступа: 334352</p>

Дата и время	Работа ВЭК с целевыми группами	Должность и ФИО участников целевых групп	Форма связи
14.15-14.30	Технический перерыв	<i>Внешние эксперты IAAR</i>	
14.30-15.10	Интервью с обучающимися оцениваемых ОП (параллельно) (Приложение 2)	Кластер 1 – ОП Медицина	Ссылка https://us02web.zoom.us/j/3892931765?pwd=Tk9MYWptb2dnV01YUml0N0Q0dEhSdz09 Идентификатор конференции: 389 293 1765 Код доступа: 334352
		Кластер 2 – ОП Стоматология	Ссылка https://us02web.zoom.us/j/9623882483
		Кластер 3 – ОП Фармация	Идентификатор конференции: 962 388 2483
15.10-16.25	Технический перерыв	<i>Внешние эксперты IAAR</i>	
16.25-16.45	Анкетирование обучающихся (параллельно) Работа ВЭК, обсуждение	<i>Все обучающиеся оцениваемых ОП ВА, МА (Приложение б)</i>	Ссылка направляется на e-mail преподавателя персонально
16.45-17.10	Интервью с работодателям и ОП (Приложение 3)	<i>Представители работодателей (смешанный вариант онлайн и с присутствием в зале)</i>	Ссылка https://us02web.zoom.us/j/3892931765?pwd=Tk9MYWptb2dnV01YUml0N0Q0dEhSdz09 Идентификатор конференции: 389 293 1765 Код доступа: 334352
17.10-17.15	Технический перерыв	<i>Внешние эксперты IAAR</i>	
17.15-18.00	Интервью с выпускниками ОП (параллельно) (Приложение 4)	<i>Выпускники – представители каждой оцениваемой ОП</i> <i>Интервью с выпускниками ОП (смешанный вариант онлайн и с присутствием в зале)</i> Кластер 1 – ОП Медицина	Ссылка https://us02web.zoom.us/j/9623882483 Идентификатор конференции:

Дата и время	Работа ВЭК с целевыми группами	Должность и ФИО участников целевых групп	Форма связи
		Кластер 2 – ОП Стоматология	962 388 2483
		Кластер 3 – ОП Фармация	
18.00-18.10	Технический перерыв	<i>Внешние эксперты IAAR</i>	
18.10-20.10	Работа ВЭК, обсуждение итогов второго дня и параметров профилей (ведется запись)	<i>Внешние эксперты НААР</i>	Ссылка https://us02web.zoom.us/j/3892931765?pwd=Tk9MYWptb2dnV01Ym1oN0Q0dEhSdz09 Идентификатор конференции: 389 293 1765 Код доступа: 334352
День 3-ий: 15 сентября 2022 года			
10.00-11.30	Работа ВЭК разработка и обсуждение рекомендаций (ведется запись)	<i>Внешние эксперты IAAR</i>	Ссылка https://us02web.zoom.us/j/3892931765?pwd=Tk9MYWptb2dnV01Ym1oN0Q0dEhSdz09 Идентификатор конференции: 389 293 1765 Код доступа: 334352
11.30-11.45	Технический перерыв	<i>Внешние эксперты IAAR</i>	
11.45-13.00	Работа ВЭК, разработка и рекомендаций	<i>Внешние эксперты IAAR</i>	Индивидуальная работа эксперта
13.00-14.00	Обед	<i>Внешние эксперты IAAR</i>	
14.00-16.00	Работа ВЭК обсуждение, принятие решений путем голосования (ведется запись)	<i>Внешние эксперты IAAR</i>	Ссылка https://us02web.zoom.us/j/3892931765?pwd=Tk9MYWptb2dnV01Ym1oN0Q0dEhSdz09 Идентификатор конференции: 389 293 1765 Код доступа: 334352
16.00-17.00	Подготовка председателем информации по итогам	<i>Председатель ВЭК</i>	(Индивидуальная работа председателя)

Дата и время	Работа ВЭК с целевыми группами	Должность и ФИО участников целевых групп	Форма связи
	внешней оценки		
17.00-17.40	Заключительная встреча ВЭК с руководством вуза	<i>Руководители вуза и структурных подразделений</i>	Ссылка https://us02web.zoom.us/j/3892931765?pwd=Tk9MYWptb2dnV01YUml0N0Q0dEhSdz09 Идентификатор конференции: 389 293 1765 Код доступа: 334352
17.40-17.55	Технический перерыв		
17.55-19.00	Работа ВЭК, Обсуждение итогов оценки качества	Внешние эксперты IAAR	Ссылка https://us02web.zoom.us/j/3892931765?pwd=Tk9MYWptb2dnV01YUml0N0Q0dEhSdz09 Идентификатор конференции: 389 293 1765 Код доступа: 334352

Приложение 3. РЕЗУЛЬТАТЫ АНКЕТИРОВАНИЯ ППС

Общее кол-во анкет: 418

1. Ваша кафедра/факультет?

Faculty of Medicine (Медицинский факультет)	307 (73.5%)
Faculty of Dental Medicine (Факультет Стоматология)	80 (19.1%)
Faculty of Pharmacy (Факультет Фармация)	31 (7.4%)

2. Your Position (Ваша должность)

Professor (Профессор)	40 (9.6%)
Associate Professor (Доцент)	200 (47.8%)

Senior Teacher (Старший преподаватель)	19 (4.5%)
Teacher (Преподаватель)	111 (26.6%)
Head of the Department (Зав. кафедрой)	33 (7.9%)
Другое	15 (3.6%)

3. Academic degree, academic title (Ученая степень, ученое звание)

Honoured Worker (Заслуженный деятель)	3 (0.7%)
Doctor of Science (Доктор наук)	108 (25.8%)
Candidate of Science (Кандидат наук)	164 (40%)
Master (Магистр)	30 (7.2%)
PhD (PhD)	80 (19.1%)
Professor (Профессор)	22 (5.3%)
Associate Professor (Ассоциированный профессор)	131 (31.3%)
Другое	17(3.8%)

4. Work experience at this HEI (Стаж работы в данном вузе)

Over 5 years(Свыше 5 лет)	352 (84.6%)
1 year-5years(1год-5лет)	33 (7.9%)
30 лет	9 (1.9%)
20 лет	11 (2.3%)
Другое	6 (1.2%)

	Очень хорошо	Хорошо	Относительно плохо	Плохо	Очень плохо
Насколько удовлетворяет содержание образовательной программы Ваши потребности?	363 (86.8%)	53 (12.7%)	1 (0.2%)	0	1 (0.2%)
Предоставляет ли вуз возможность для непрерывного развития потенциала ППС?	345 (82.5%)	71 (17%)	2 (0.5%)	0	0
Насколько преподаватели могут использовать собственные стратегии?					
Как вы оцениваете возможности, предоставляемые вузом для карьерного роста учителей ?	336 (80.4%)	77 (18.4%)	5 (1.2%)	0	0
Как вы оцениваете степень академической свободы профессорско-преподавательского состава?	338 (80.9%)	75 (17.9%)	4 (1%)	1 (0.2%)	0
Насколько преподаватели могут использовать собственные стратегии?	310 (74.2%)	105 (25.1%)	3 (0.7%)	0	0
Насколько преподаватели могут использовать собственные методы?	320 (76.6%)	97 (23.2%)	0	1 (0.2%)	0
Насколько преподаватели могут использовать собственные инновации в процессе обучения ?	320 (76.7%)	94 (22.5%)	3 (0.7%)	0	0
Как вы оцениваете организацию здравоохранения и профилактики заболеваний в вузе?	319 (76.3%)	94 (22.5%)	5 (1.2%)	0	0
Какое внимание руководство ВУЗа уделяет содержанию образовательной программы?	380 (90.9%)	36 (8.6%)	1 (0.2%)	1 (0.2%)	0
Как вы оцениваете достаточность и доступность необходимой научной и учебной литературы в библиотеке?	337 (80.6%)	81 (19.4%)	0	0	0

Оцените открытость и доступность менеджмента для студентов	365 (87.3%)	50 (12%)	3 (0.7%)	0	0
Оцените открытость и доступность менеджмента для преподавательского состава	358 (85.6 %)	57 (13.6%)	1 (0.2%)	2 (0.5%)	0
Каков уровень поощрения и вовлечения молодых специалистов в образовательный процесс?	337 (80.6%)	75 (17.9%)	5 (1.2%)	1 (0.2%)	0
Оцените возможности профессионального и личностного роста, созданные для каждого учителя и сотрудника.	329 (78.7%)	84 (20.1%)	4 (1%)	1 (0.2%)	0
Оцените адекватность признания руководством вуза потенциала и способностей учителей.	327 (78.2%)	83 (19.9%)	7 (1.7%)	1 (0.2%)	
Как организована деятельность по академической мобильности.	287 (68.7%)	122 (29.2%)	9 (2.2%)	0	0
Как организована деятельность по повышению квалификации ППС	301 (72%)	108 (25.8%)	8 (1.9%)	1 (0.2%)	0
Оцените как ВУЗ и его руководство поддерживают научно-исследовательские работы преподавательского состава.	316 (75.6%)	96 (23%)	5 (1.2%)	1 (0.2%)	0
Оцените как вуз и его руководство поддерживают разработку новых образовательных программ / учебных дисциплин / методов обучения.	363 (86.8%)	52 (12.4%)	3 (0.7%)	0	0
Оцените возможность преподавательского состава совмещать преподавание с научными исследованиями	297 (71.1%)	114 (27.3%)	6 (1,4%)	1 (0.2%)	0
Оцените возможность преподавательского состава совмещать преподавание с практической деятельностью.	329 (78.7%)	86 (20.6%)	2 (0.5%)	1 (0.2%)	0

Оцените соответствуют ли знания, полученные студентами в вузе, требованиям современного рынка труда.	318 (76.1%)	98 (23.4%)	2 (0.5%)	0	0
Как руководство и администрация вуза воспринимают критику?	195 (46.7%)	204 (48.8%)	16 (3.8%)	2 (0.5%)	1 (0.2%)
Оцените насколько ваша учебная нагрузка соответствует вашим ожиданиям и возможностям.	272 (65.1%)	136 (32.5%)	9 (2.2%)	1 (0.2%)	0
Оцените направленность образовательных программ / учебных планов на предоставление учащимся навыков анализа ситуации и составления прогнозов.	330 (78.9%)	83 (19.9%)	5 (1.2%)	0	0
Оцените насколько содержание и качество реализации образовательной программы соответствуют ожиданиям рынка труда и работодателя.	328 (78.5%)	88 (21.1%)	2 (0.5%)	0	0

31. Why do you work in this particular HEI? (Почему Вы работаете именно в этом вузе?)

ITS the most prestigious one

Нравится

условия на высоком уровне

Scientific activity and teaching of surgery is my vocation.

Because I like working in this HEI.

Alma-mater

Есть возможность для реализации своих профессиональных знаний и навыков.

есть возможность проявить себя как с научной так и с врачебной деятельности

Нет других медицинских ВУЗ ов

corresponds to my level of knowledge

хорошая мотивация, возможность совмещать преподавание с клинической и научной работой

the only one in the field

Предоставляются большие возможности для индивидуального развития

Самый лучший вуз в стране

Мне очень нравится моя работа, хочу передать свой опыт

It is my Alma Mater

Mne nraivitsea etot Universitet, kollegi.

Могу работать со студентами, лечить пациентов и делать научную работу.

It is an honour to be a part of this great team.

Мне нравится быть на академической передовой и пропагандировать все новшества моей области.

Я этого хотела ещё с резидентуры, так как мне очень понравилось работать с кафедрой и нравилось отношение преподавателей именно к нам как молодым специалистам

Because it ist a single University where I cam mix medicine, science anf teacher skills.

because it is a university where you can practice as a doctor and have teaching skills

Здесь сама училась. Он родной.

Я закончил этот ВУЗ

Interesting work, excellent team

Так как этот ВУЗ имеет самые большие возможности для самореализации, как в профессиональном, так и в личном плане. Лучшие условия для преподавательской деятельности в медицинской сфере и все необходимое для успешной подготовки высококвалифицированных медицинских кадров.

It is the most prestigious university

Есть возможность совмещать теорию и практику

este cel mai bun

Люблю преподавать медицину

Он вся моя жизнь

Соответствует ожиданиям, позволяет проявить себя, карьерный рост, качество преподавания, престижно

Это ВУЗ в котором я училась с богатыми традициями, с сильным преподавательским составом, где наука основана на доказательной медицине

Соответствует моим требованиям и призванию

I think if a person teaches someone He or She can grow as a specialist.

Патриот Альма Матер

It is one of the most prestigious university in the country. It provides all the necessary academic and research opportunities.

Это престижно, соответствует моим требованиям и ожиданиям, Возможности для профессионального и научного роста

Является один из самых престижных в стране

it is one the prestigious university in the country.

I like multilateral tipe of work as can offer me this HEI.

Является одним из самых престижных в стране

Наш университет самый лучший, в котором я сама получила образование

Я Являюсь выпускником этого вуза и для меня честь работать в нём

Ценю качество на всех уровнях обучения, хорошие отношения в коллективе я для меня болящая честь работать в этом вузе

it is prestigious and corresponds to the current requirements of activity in the medical and didactic field

мне важно то, что я участвую в подготовке молодых врачей, работа в системе здравоохранения

Государственный вуз и единственный.

Самый высокий уровень подготовки среди ВУЗов страны, как для студентов, так и для постоянного повышения квалификации. Гордость и удовольствие от работы в таком учебном заведении. И в частности - замечательный коллектив на кафедре.

Самое престижное медицинское заведение

этот ВУЗ является самым лучшим ВУЗом в мире

Университет дает мне возможность для карьерного роста и развития

It is one of the highest ranked institutions in the country, provides excellent opportunities for professional development, teaching, research and a variety of career opportunities.

It`s the one and only medical university in our country

Because it is only one in our country, we have only one medical university

Academic and professional growth

It's the only local Medical University in the Country and it was a good opportunity for me

Я очень люблю то, чем занимаюсь. Окончил этот ВУЗ и горжусь что работаю в нём!

ПОТОМУ ЧТО ЭТО МОЕ ПРИЗВАНИЕ И РАБОТА В ЭТОМ ВУЗЕ МНЕ ДОСТАВЛЯЕТ БОЛЬШОЕ УДОВОЛЬСТВИЕ

потому что это мое призвание и работа в этом ВУЗЕ мне доставляет большое удовольствие

Because it provides excellent opportunities for carrier

Здесь я постоянно имею все возможности для научной и творческой преподавательской деятельности. Здесь существует дисциплина и хороший коллектив.

по распределению как молодой специалист

Я окончил этот ВУЗ и считаю его родным во всех смыслах

creating the propriate conditions for professional development

Перспектива научного, академического и профессионального роста

It meets my expectations/needs (professional and personal)

Самый лучший университет

Это ВУЗ полностью соответствует моим представлениям о современном и качественном образовании

Because it is the best place to work on my medical speciality in Moldova

Являюсь выпускником этого ВУЗа. Здесь созданы отличные возможности для профессионального развития, научных исследований, карьерного роста и есть возможность передать свой опыт будущим врачам.

Единственный медицинский ВУЗ в Молдове. Предоставляет возможность реализовать и совмещать врачебную практику и преподавательскую деятельность. Возможность постоянного роста в плане врачебной и научной деятельности.

Единственный медицинский университет в Республике (имея медицинское образование), самый престижный университет в Республике, эрудированные специалисты (мои коллеги).

I am satisfied with the working conditions and the high degree of professionalism

Это мое призвание

возможность заниматься наукой

Sea mai mai prestigioasa universitate din tara

Deoarece este cea mai prestijioasa Universitate din tara

I love my job

Мне нравится работать в ГУМФ, так как здесь есть возможность профессионального роста и развития своих профессиональных навыков!

I studied in this HEI and I continue teaching here due to the prestige and opportunities that are offered.

Качество, профессионализм, престиж, большие возможности.

Профессионализм

Возможность профессионального роста и рост в международной научной сфере

Полностью соответствует моим ожиданиям с предоставлением преподавательского клинического и научного роста

лучший университет в Молдове, где я работаю с удовольствием

Это была моя мечта ещё со времён студенческой скамьи.

Я работаю в этом ВУЗе потому что у меня медицинское образование и мне нравится преподавать.

It's my favorite job, since I was a student.

Соответствует моим требованиям и уровню моей профессиональной подготовки. Это мое призвание.

Like to work with the students

Have the possibility to be the best doctor

Have the possibility to go to the other conference in the other country

Is on the best university in the country

Have a great admission

Quality, excellence and professional satisfaction

Престижность, возможность карьерного роста, любимая работа как врач и как педагог, возможность узнавать больше, практиковать и экспериментировать что-то новое и всегда интересное, дружность, хорошая зарплата

могу совмещать преподавание с научной и клинической деятельности

Наш Университет самый престижный в сфере учения, науки и лечения в Молдове и за ее пределами

Наш ВУЗ предоставляет возможность работать в престижном учреждении, в хорошем коллективе, карьерного роста, и самореализации

Позволяет расти в плане педагогической и клинической сферах. Престижно работать в этом вузе.

It is one of the best universities

During more than 30 years, a habit and a necessity has been formed

	Очень часто	Часто	Иногда	Очень редко	Никогда
Как часто проводятся в рамках Вашего курса мастер-классы и чтение тем с участием специалистов-практиков?	243 (58.1%)	155 (37.1%)	20 (4.8%)	0	0
Как часто учителей приглашают извне (местных и иностранных) для участия в учебном процессе?	83 (19.9%)	201 (48.1%)	119 (28.5 %)	15 (3.6%)	0

Как часто Вы сталкиваетесь в своей работе со следующими проблемами:

	Часто	Иногда	Никогда
Недостаток учебных аудиторий	3 (0.7%)	45 (10.8%)	368 (88.5%)
Несбалансированность учебной нагрузки по семестрам	6 (1.4%)	97 (23.2 %)	315 (75.4%)
Недоступность нужных книг в библиотеке	2 (0.5%)	60 (14.4%)	356 (82.5%)
Переполненность учебных групп (слишком большое количество студентов в группе)	17 (4.1%)	120 (28.7%)	281 (67.2%)
Неудобное расписание	3 (0.7%)	92 (22%)	323 (77.3%)
Плохие условия для занятий в аудиториях	4 (1%)	43 (29,8%)	370 (88.7%)

Отсутствие доступа к Интернету	5 (1.2%)	90 (21.5%)	323 (77.3%)
Отсутствие у студентов интереса к учебе	8 (1.9%)	223 (53.3%)	187 (44.7%)
Несвоевременное получение информации о мероприятиях	3 (0.7%)	42 (10%)	373 (89.2%)
Отсутствие технических средств в аудиториях	3 (0.7%)	44 (10.5%)	371 (88.8%)

34.11 Other problems (Другие проблемы (если имеются). Укажите, пожалуйста, какие)

Нет

нет

No big problems

Нет

нет

Других существенных проблем не наблюдается.

no other issues.

Absent

Нет проблем.

No other

other didactic problems are solved along the way through good collaboration with colleagues from the department, from collective decisions discussed at the department and faculty

Особых проблем нет.

Отсутствуют

any small problem can be solved locally

There are no essential problems in academic services delivery

Не существуют

In the process of study I don't have problems.

персональные компьютеры должны быть в каждом классе

НЕТ ПРОБЛЕМ

Проблем нет. Аесли присутствуют текущие ситуации они разрешаются на ходу.

I can't identify any problem...

Хотелось бы иметь большее оснащение для клинической симуляции на манекене для студентов на каждой клинической базе для предварительного обучения работы с пациентом .

медленное обновление компьютеров

no other problems

35. В жизни вуза много различных сторон и аспектов, которые так или иначе затрагивают каждого преподавателя и сотрудника. Оцените, насколько Вы удовлетворены:

	Полностью удовлетворен	Частично удовлетворен	Не удовлетворен	Затрудняюсь ответить
Отношениями с непосредственным руководством	380 (90.9%)	34 (8.1%)	2 (0.5%)	2 (0.5%)
Отношениями с коллегами на кафедре	392 (93.8%)	26 (6.2%)	0	0
Участием в принятии управленческих решений	338 (80.9%)	69 (16.5%)	6 (1.4%)	5 (1.2%)
Отношениями со студентами	398 (95.2%)	20 (4.8%)	0	0
Признанием Ваших успехов и достижений со стороны администрации	363 (86.8%)	51 (12.2%)	3 (0.7%)	1 (0.2%)
Деятельностью администрации вуза	387 (92.6%)	31 (7.4%)	0	0
Условиями оплаты труда	237 (56.7%)	168 (40.2%)	11 (2.6%)	2 (0.5%)
Удобством работы, услугами, имеющимися в вузе	371 (88.8%)	44 (10.5%)	3 (0.7%)	0
Охраной труда и его безопасностью	393 (94%)	23 (5.5%)	2 (0.5%)	0
Управление изменениями в деятельности вуза	360 (86.1%)	56 (13.4%)	0	2 (0.5%)
Предоставлением льгот: отдых, санаторное лечение и др.	275 (65.8%)	100 (23.9%)	16 (3.8%)	27 (6.5%)
Системой питания, медицинским и другим обслуживанием	254 (60.8%)	111 (26.6%)	19 (4.5%)	34 (8.1%)

<p>В жизни вуза много различных сторон и аспектов, которые так или иначе затрагивают каждого преподавателя и сотрудника. насколько Вы удовлетворены</p>	<p>375 (89.7%)</p>	<p>41 (9.5%)</p>	<p>2 (0.5%)</p>	<p>0</p>
---	--------------------	------------------	-----------------	----------